

KAPIAĞASI CAMİ (MAHMUD AĞA)

AKF-SC-I-23

CM 41

AHIRKAPI, MUSTAFA PAŞA SOKAĞI SONUNDA

camî, medrese, mektep, çeşme

I -

(TE · I-14)

3-28 (40k)

TB (I-13)

TE (I-14)

TM (I-75)

Ölçüldü 11.11.1972

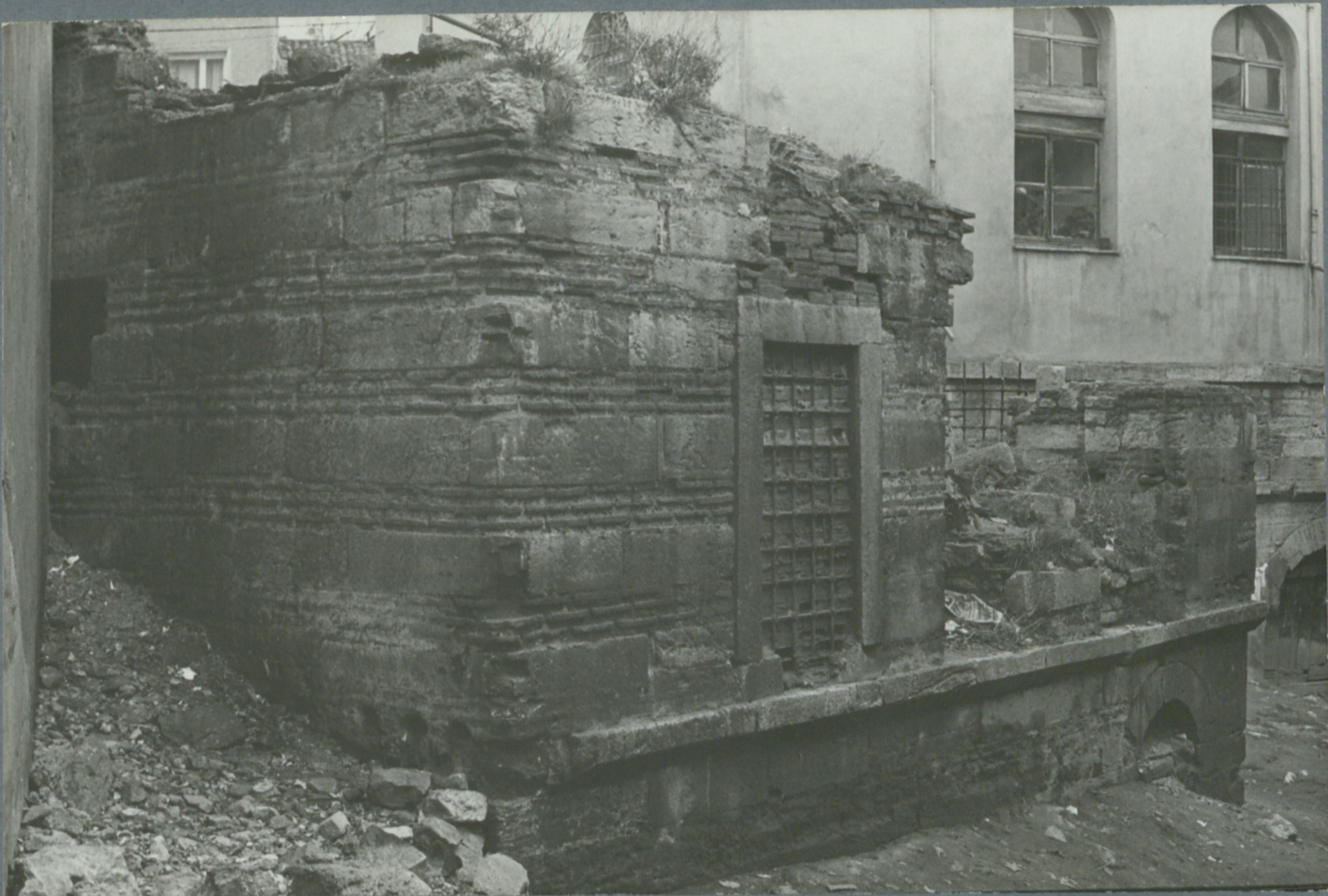














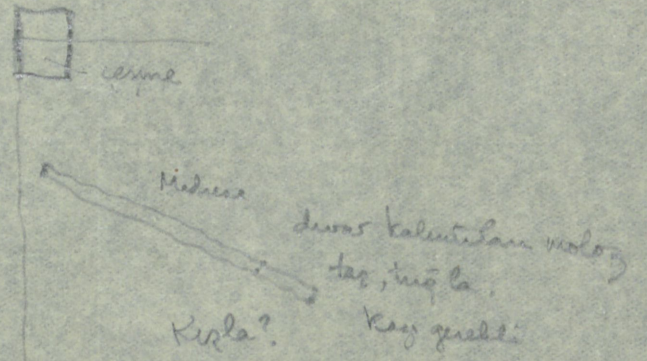
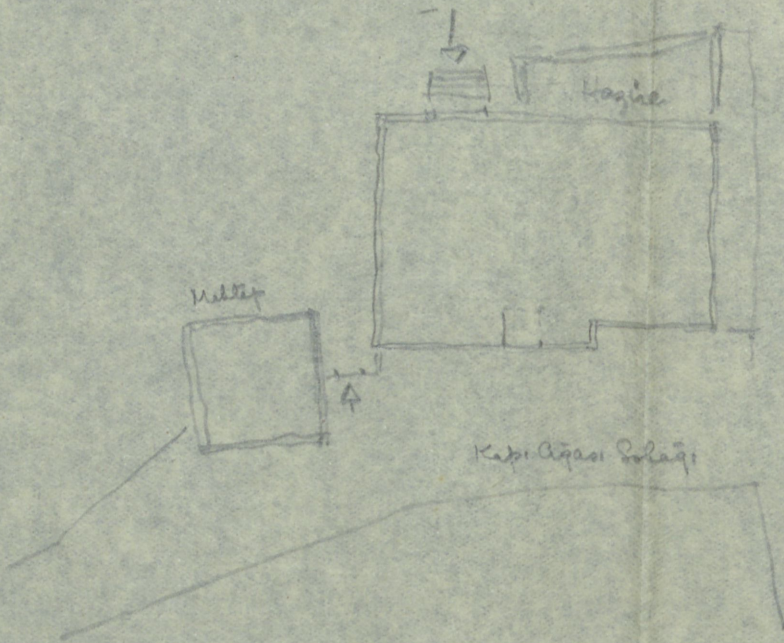




Kağız Kopyası

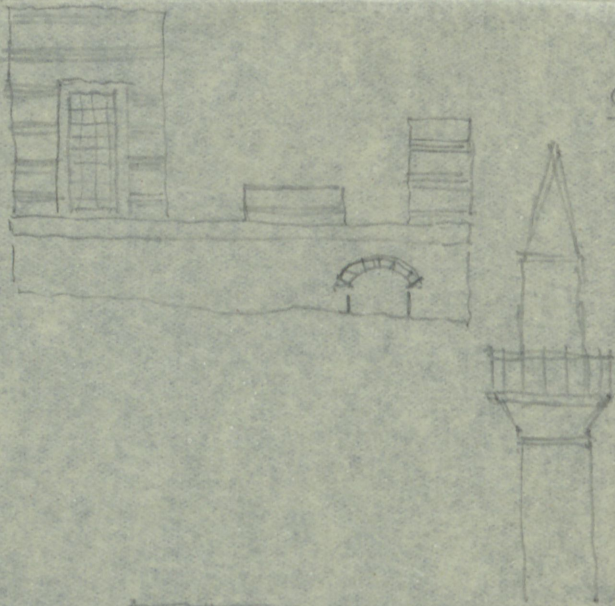
25.11.1972

Fevrali Kafesi Solağı



Mektap

altı keme taş, beden duvarları taş 3 sıra tuğla. alt fene. taş sızmalı, üst fene. tuğla kemerli. Çatın çökmesi



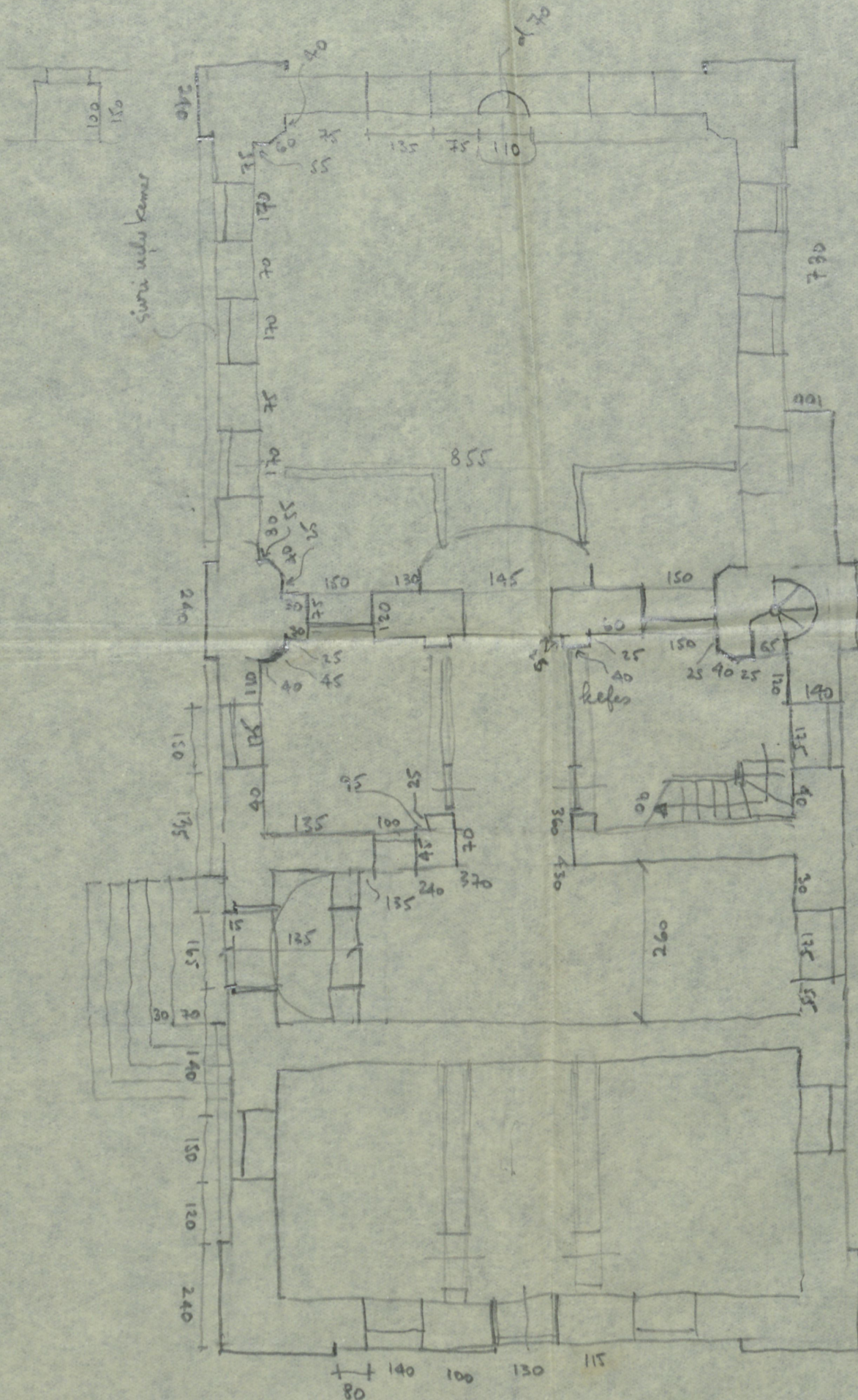
Comi - altı keme taş, orijinal
 beden duvarları yenilenmiş, sıvalı.
 Minare yvarıqlı qövde, pələk, düz səciyə altı, dəniz
 pərməlliklə kərkişlə, kərşünkişlə.



Kapı Ağızları

Alın Duvarı
50cm Kerme Duvar

056
091
541
015
381



KAPIAĞASI CAMİSİ

Kataloğ no. : I-11

Tezkiret ül-Ebniye no. : Bab-ı Evvel 14 (Ahırkapısı Kenarında Kapıağası Mahmud Ağa Camii)

Resim : 49

Yeri : Ahırkapı, Feriqli Kapı Sokakı.

Yapılan : Kanuni Sultan Süleyman ve II. Selim zamanında Bab üs-saade ağası
isminde küçük bir kütüphane bulunmuş
olan Hadim Mahmud Ağa⁽¹⁾. Mahmud Ağa'nın mezarı caminin
doğusunda bulunan küçük lazinde dir⁽²⁾.

Yapılış tarihi : 1553 (961 H.) ?

Kıta Besi : Bugün camide herhangi bir kitabe yoktur. Sadet Aynasaraylı
Hüseyin İfendi camiyi inceleyen Faruca ş. İbi Beyiti görmüş
ve yazmıştır.

(10 satır ara)

(3)

"Bina Kayı-i Mahmud" terkihi Ebced hesabıyla 961 tarihini
vermektedir.

Plan ve Kitle Kuruluşu

Kapı Ağası Camisi, 1

Kuzey bölümü malzeme, güney bölümü sarımsı olan 24.80 m. boyunda 12.20 m. eninde bir alt

yapı üstüne oturulmuştur. İnaltınca yüzyle ait olduğu anlaşılan bu alt yapının kuzey cephesinde

bir, batı cephesinde üç kapı vardır. Kuzeydeki kapı derin ve tonozlu bir niş içerisinde dir. (Kısmen toprağa gömülü olan)

kapılar ~~iki~~ sırası kemerli olup bunlardan ortadaki bugün kapı durumundadır. Diğer ikisi örülerek

kapatılmış ve güneydekinin duvarına ^{kişilik} bir çeşme konulmuştur. Yine batı cephesinde sırası kemerli

kapıların üstünde ^{gözülen} basık kemerli iki pencerenin sonradan açıldıkları bellidir.

1. Evliya Çelebi, Seyahatname, C.I., s. 311.

2. Konyalı, Mimar Koca Sinan'ın Eserleri, s. 129-130.

3. Hadikat ül-Cevami, C.I., s. 51.

4. Konyalı, aynı eser, s. 130.

Kapı Ağası Camisi (2)

11 Camiye altı basamak merdivenle çihil ve kapıdan içeri uzun bir hale girilir. Holün kuzeyinde cami ile bağlantılı olmayan ayrıca dış kapısı bulunan iki katlı meşrutâ, güneyinde ise önce yine iki kat üzerine düzenlenmiş ^{kapalı} son cemaat yeri ve sonra iç ölçülerini 9.50 m. x 3.50 m. olan (Binanın beden duvarları 150 sm. kalınlığındadır. Buna rağmen,) namaz kulna mekânı bulunur. ~~Çatı~~ ana hacmin köşelerinde beden duvarları dışta pilaster ve içte üç yüzlü gömme ayaklar biçiminde yapılarak ayrıca taçvirge edilmiştir. Ahşap çatılı, düz tavanlı cami için bu kadar kalın duvarlara süzberiz ihtiyacı yoktur. Dolayısıyla, bu beden duvarları kiraziye yolun iç hacmin altında kubbeli olduğu ve ^{kiraziye} kubbe ^{çatı} çukurunu taşımak üzere kalın yapıldığına işaret eder.

Son cemaat yeri

Kapı Ağası Camisinin son cemaat yerinin altında nasıl olduğunu incelemek güçtür. Bugün iki katlı olan bu bölümün tavanı betonarme yapılmış ve böylece eski işler de kaybolmuştur. Altında, ^{son cemaat yerinin,} ortadahi iki kolona binen üç gözlü bir revak biçiminde olduğu ve bugün üzerinde giriş holü ve meşrutâ bulunan bölümün son cemaat yeri önünde fevhanî bir dış avlusu vazifesi gördüğü tahmin edilebilir. Dış avluya doğudahi sokağın düz ayak, batıdahi sokağın ise cami ile dernekane arasında bulunup ^{meşrutâ kapısı önüne} geçen orijinal merdivenle erişildiği akla geliyor.

Minare

Caminin ^{şirî kütüphanesi} minaresi batıda dir. Kuvvetli ve pabuç biçimindeki binanın beden duvarları içerisinde kalır. 9'üzdü ve piteği yuvarlak, şerefe altı düz, şerefe korkulukları demir den yapılmıştır.

Malzeme

Kapı Ağası Camisinin bodrum duvarları ^{şirî kütüphanesi} muntazam kesme taş ile örülmüştür. Üst bölümü sıvalı, ahşap çatı keçim kaplıdır.

Kapı

Caminin giriş kapısı basit ve hiçbir özelliği olmayan bir kapıdır.

Pencere

Şirî kütüphanesi ve tek katlıdır.

Nişane

Tepesi yarı kubbeli ve yuvarlak nişanlıdır.

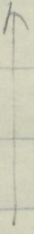
Koca Ağa Camisi (3)

Minber

Dâr üs - saade ağası Besir Ağanın koyduğu minber ④ yanmıştır. Bugün camide bulunan ahşap minberin hiçbir özelliği yoktur.

Süsleme

Yoktur



Onarımlar

Koca Ağa Camisi 1826 (1241) Hacıpaşa yangınında yandılardan sonra yeniden inşa edilmiş bir yapıdır. Bu yeni binenin tarihini bilmiyoruz. O yüzden bu yapıya nesnet tamirleriyle günümüze kadar gelmiş, bu arada bazı ufak müdahalelere maruz kalmıştır.

Bugünkü durumu

Namazı açıktır.

BOĞAZIÇI ÜNİVERSİTESİ

REKTÖRLÜK

(Hadem Mahmud ağa cami'i): Akser kapu
kurtün dedir. Bânisi Sultân Süleyman
ve Selim-i sâminin ağalarından olmağla Kapu-
ağase cami'i dahi dirler. Mimar Sinan
binâsıdır.

Evliya Çelebi C.I., s. 311.

misrai ile de ilk yapıldığı tarih de gösteriliyor.

Kesme taştan dört duvar üzerine kiremit örtümlü bir yapı olan bugünkü Ağa Camiinin sanat kıymeti yoktur; minaresinin de şerefesinden yukarısı yıkılmıştır. Malatyalı İsmail Ağanın camii karşısında bir tekkesi, az ileride de bir çifte hamamı vardır (E. : Malatyalı İsmail Ağa Tekkesi, ve Ağa Hamamı).

Bibl. : Hadikatül Cevami, II; REK Cemi notu.

AĞACAMII — Sultanahmed altında, 1934 Belediye Şehir Rehberine göre. İshakpaşa mahallesinin Kapuağası, Mustafapaşa ve Oğul sokakları arasında kalan ada üzerindedir; halk ağzında "Kapuağası Camii" adı ile meşhurdur. Tezkiretül-ebnyede Mimar Sinanın eserleri arasında kayıdır. Ha-

dikatül cevamiin kaydına göre Babüsaade Ağası Mahmud ağanın hayır eseridir; yanında mektebi, altında medresesi vardır. Camiinin kapısı üstündeki farsca tarih kitabesi şudur:

Mahmud Ağayı sipih İkbâl an
Kâni sehâ ü menbâi cüd
Ez beher sevâb mescides
Şüd târihi bina hayri Mahmüd
981 (M. 1553)

1948 nisanında ziyaret edilmiş ve aşağıdaki notlar tesbit edilmiştir:

Fevkani olan bu cami üç büyük tonos ile bir büyük sarnıç üzerine inşa edilmiştir. Tonoslar metrük, ortadaki tabutluk olarak kullanılmaktadır. Sarnıç iki küçük pencerenin hizasına kadar su dolu olup itfaiyenin o semt için su hazinesi hizmetini görmektedir, semtte çıkan yangından sonra suyu motopomp-

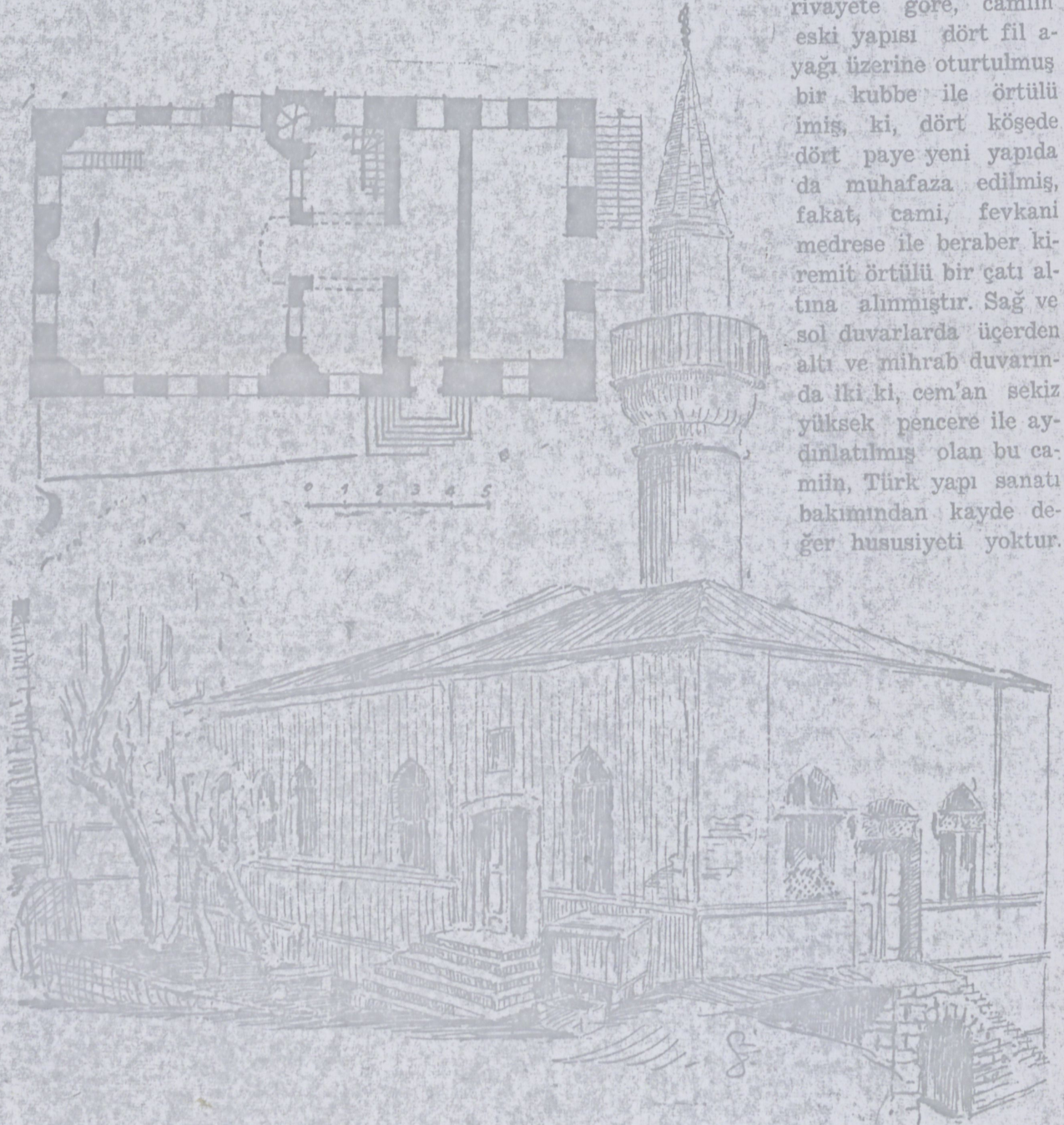


Usküdarda Ağa Camii (Resim ve plan: Reşad Sevingsoy)

larla doldurulur. Hadika tahtında bir medreden bahsetmektedir, büyük Hocapasa yangınında yanmış olan bu camiişerifin bugünkü yapısı Hadikatülcemâmi müellifi Ayvansaraylı Hüseyin efendinin gördüğü binadan çok farklı olması lâzımgelir; tonoslar bir medrese olmak ihtimalinden çok uzaktır; tecciden inhyasında medresesi camiin arkasına ve üstüne alınmıştır ki, bu satırların yazıldığı sırada, iki odası camie ihhak edilerek diğer kısmı müezzine ikametgâh ittihaz edilmiş idi. Camie üç taraflı bir piramid taş merdi-

ven ile çrkılır, son cemaat yeri yoktur, medhal kapusundan evvelâ dar bir koridora girilir, bunun ortasında ve solunda ikinci bir küçük koridor, bu koridorun iki yanında kafeslerle bölünmüş iki küçük oda, gerisinde de asıl ma'bed bulunmaktadır. Minareye, aşağıdaki kafesli odadan çıkılır. Kadınlar mahfili yoktur; kadınlar, alttaki kafesli odaların üstüne isabet eden ve medreseden camie ilhak edilmiş olan iki oda da ve camie içindeki maksurelerde namaz kılarlar.

Semt halkının hafızasında yaşayan bir rivayete göre, camiin eski yapısı dört fil ayağı üzerine oturtulmuş bir kubbe ile örtülü imiş, ki, dört köşede dört paye yeni yapıda da muhafaza edilmiş, fakat, camie, fevkani medrese ile beraber kiremit örtülü bir çatı altına alınmıştır. Sağ ve sol duvarlarda üçerden altı ve mihrab duvarında iki ki, cem'an sekiz yüksek pencere ile aydınlatılmış olan bu camiin, Türk yapı sanatı bakımından kayde değer hususiyeti yoktur.



Yukarıdaki iki odanın ortasında küçük bir balkon şeklinde bir müezzin mahfili, bir ahşab minberi, ahşab bir vâiz kürsüsü, biri büyük dördü küçük beş demir top kandili, mihrabın iki yanında fenerli iki piring kandil ve duvarlarında kayde değer bir kıymet ifade etmeyen müteaddit yazı levhaları vardır, bunların en güzeli, Sipahiler kâtibi Mehmed Hıfzı imzasını taşıyan bir "Hasenatül-eberr Seyyidülmukarribin" levhasıdır.

Camiin haziresi, taş merdivenli, cehesi önünde, yol kenarında dar ve uzun bir sed üstündedir. Minare arka tarafta ve tuğla yapı, kurşun örtülü ahşab külâhdır. Medreseye on beş basamak kadar taş merdiven ile çıkılır, bu merdivenin altında kemerli ve yüksek bir kapudan camiin altındaki tonoslu bölmelerden birine girilir.

AGA CAMII — (B. : Beşirağa Camii ve külliyesi).

AĞAÇALTI — Boğaziçinde Kireçburnu ile Kefeli köy arasındaki sahil parçasının adıdır. Boğazın namlı balık yataklarındandır, Kefeli köyü dalyanı Ağaçalı ile Büyükdere çayırı arasında kuruluyordu.

AĞAÇALTI SOKAĞI — Boğaziçinde Kireçburnu köyü sokaklarından,.

AĞAÇALTI VOLİYERİ — Yukarı Boğazın Rumeli yakasında namlı balık yataklarındandır; Çakalderesi ile Kireçburnu arasındadır. Boğazın eski balıkçılık teamülüne göre, Sariyer, Rumelikavağı ve Büyükdere kancabaş ıgrız kayıklarına mahsustur, kayık başına da senelik muayyen bir ücret alınmaz, her yıl balıkçılardan işlerine uygun bir resim tayin edilirdi; bu voli yerinde tutulan balıklar, mevsimine göre ciroz, uskumru, palamut, çinekop, lüfer, istavrit ve hamsidir.

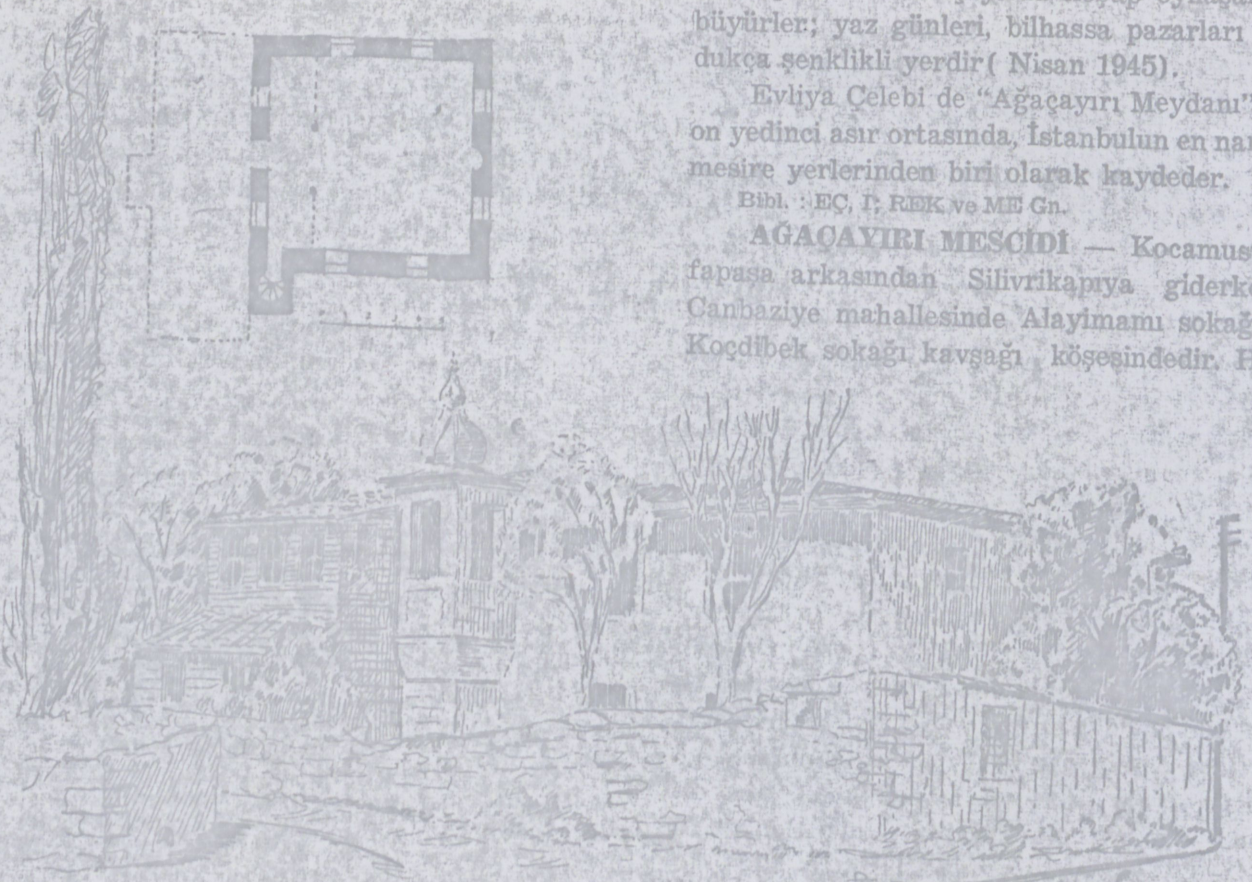
Bibl. : Deveciyan, Balık ve balıkçılık.

AĞAÇAYIRI — İstanbulun Silivrikapı ve Kocamustafapaşa semtleri arasında oturan orta halli ve fakir halkın bir mesire yeridir; Silivrikapı surları önünde uzanan dalgalı bir arazidir. Etrafı birer ikiser katlı ve bahçeli evceğizlerle çevrilmiştir; bir köşesinde "Çayırtekkesi" yahud "Pazartekkesi" adıyla anılan Sünbülü dergâhı ve yanında Ağaçayırı mescidi, bir meydan çeşmesi ankazı, bir de demir çıkırıklı bir kuyu vardır. Civar sokakların çocukları bu çayırda koşup oynasarak büyürler; yaz günleri, bilhassa pazarları oldukça şenklikli yerdir (Nisan 1945).

Evliya Çelebi de "Ağaçayırı Meydanı" nı on yedinci asır ortasında, İstanbulun en namlı mesire yerlerinden biri olarak kaydeder.

Bibl. : EC, I; REK ve ME Gn.

AĞAÇAYIRI MESCİDİ — Kocamustafapaşa arkasından Silivrikapıya giderken, Canbaziye mahallesinde Alayımamı sokağı ile Koçdibek sokağı kavşağı köşesindedir. Ha-



Ağaçalı Mescidi (Resim ve plan: Resad Sevincsoy)