

ŞAH SULTAN CAMİ'İ, EYÜP

CM 98

TB (25)

TE (27)

TM (17)

Ölçüldü. 2.12.1972



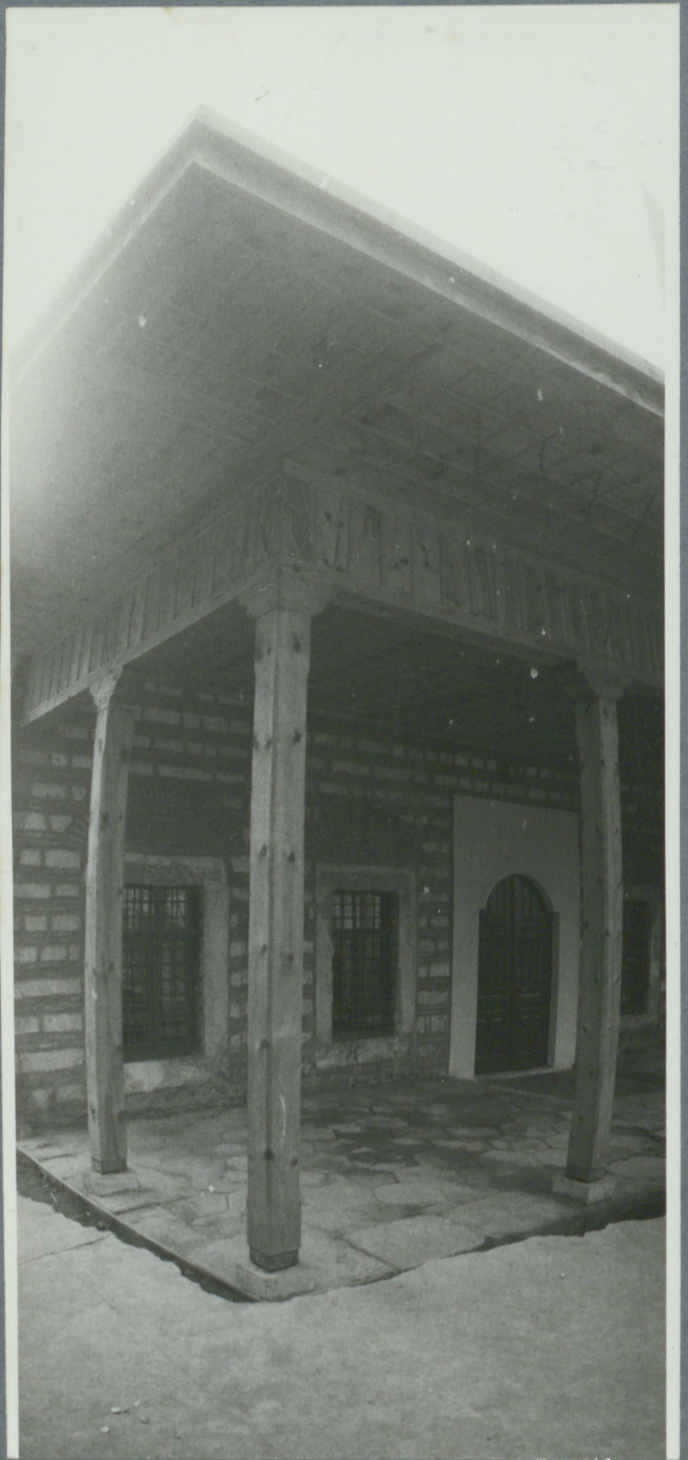








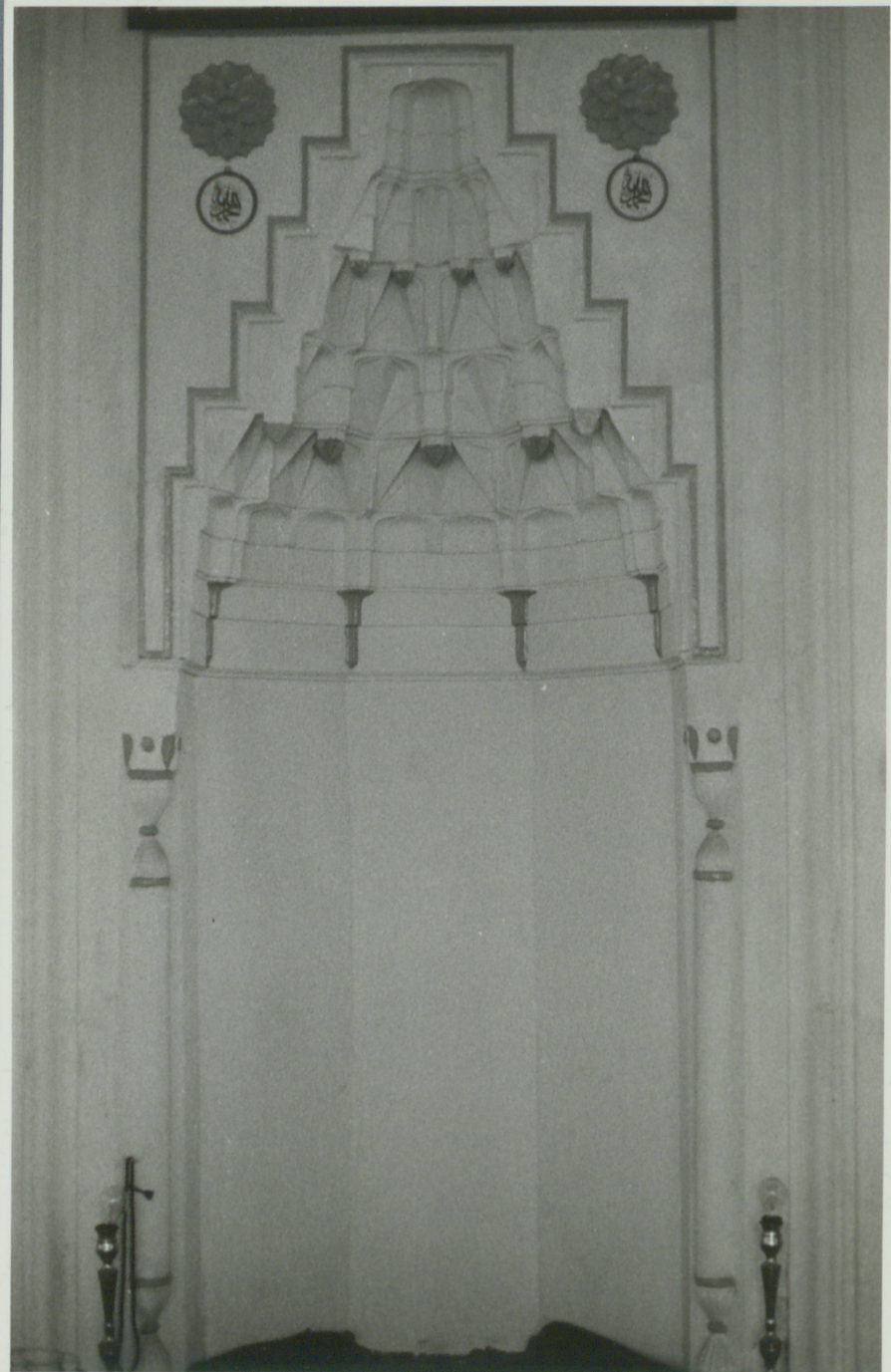














شاہ سلطان قاضی حسن کریم شاہ

حضرت شیخ احمد کفیل صاحب مدظلہ العالی

مدفن پاکین حیاتین تمام حیرات ایدوب

اولاد می تباریح کریم پیر طریق کینیڈا

1

Şah Sultan Camii :

Eyüp, Bahariye Silâhtarağa caddesi.

Baniyesi, yine Selim I.'in kızı Şah Sultandır. Kapı kitabesinde belirtildiği veçhile (963) 1555'te yapılmıştır.

بولوب حقه كيدن راهى ايدر سيرالى اللهى
 بنا قيلدى قبول ايله كه شاه بنت سليم شاهى
 ديدى هاتف آكا تاريخ و ان الخير لله

۹۶۳

Bulup hakka giden rahu — İder seyri ilâ illâhu
Bina kuldı kabul eyle — ki şah-ı binti Selim Şahu
Didi hatif ana tarih — ve-inel-hayrullah

Camiden başka deniz kenarında Mevlevi tekkesi ile hocrelerini ve bir de mektep yaptırmıştı. Aynı sahada Hançerli Sultan sarayı denmekle maruf Şah Sultan'ın bir yalısı bulunmakta idi. Halen bunların hepsi yok olmuştur. Cami ve tekke Mustafa III. zamanında tamir görmüş ve nihayet cami harap bir durumda iken 1953 yılında Türkiye Anıtlar Derneği aslı ile alâkası kalmıyacak bir şekilde yeniden yaptırmıştır. Türbe de aynı suretle ihya olunmuştur. (H. 256)

Şamdanî Hasan Ağa Camii :

(Malcı Camiine bak).

ŞAH SULTAN CAMİSİ

Katalog no. : I- 21
Tezkiret ül-Ebniye no. : Bab-1 Evvel 27 (Eyyubi Ensarî de Şah Sultan Camii)
Resim : 65, 66.
Yeri : Eyüp, Silahatarağa (Bahariye) Caddesi
Yapılan : Yavuz Sultan Selim'in kızı ve Vezir-i âzam Lütfi Paşa'nın zevcesi
(1539-1541) Şah (Devlet-şâhi) Sullân (1516? - 1572?).
Yapılış tarihi : 1555 (963 H.) ①
Kitâbesi : Yolctur.

Plan ve Kitle Kuruluşu

Şah Sultan Camisi önünde mekteb ^{ile Şah Sultan ve ailesine ait türbe ve |} ^{halkı tarafında bir Mevlevî tekkesi ile birlikte} ②
yapılmıştır. Bugün mekteb ile türbeden ^{sadece} temel duvarları kalmış, tekke tamamile yok
olmuş, birkaç kere biçim değiştiren cami 1972 yılında yapılan bir restitüsyon sonucunda
klasik çağ karakterinde kısmen kavuşmuştur.

¶ Şah Sultan Camisi son cemaat yeri ahşap direkli ve geniş sacaklı bir revak biçiminde
olan sakıflı cami tipinde yapılmıştır. Caminin güney doğu köşesindeki kubbeli türbe
onaltıncı yüzyıla ait olmayıp onsekizinci yüzyılda camiye eklenmiştir. İçinde tekkenin
üç şeyhinin sandukaları vardır.

¶ Dış ölçüleri 13.60 m. x 11.90 m. olan caminin tavanı düzdür. Kare kesitli iki beton
kolona oturan mahfil ortada yuvarlak bir balkon biçiminde yapılmış, mahfile çıkan

1. Öz, caminin iki kolon üzerine üç satır kalınlıklı 963 (1555) tarihli kitâbesinin metnini vermiştir.
İstanbul Camileri, C.I., s. 137. Bu kitâbe bugün ortada yolctur.

②. Suhfet ül-Mimarim'de "Eyyubi Ensarîde Şah Sultanın camii şerifi - Tekye I", deniliyor.
Nev'i evvel 16. sıra. Meriç, ayn eser, s. 24. Türbe ve mekteb Tezkerelerde kayıtlı değildir.

ŞAH SULTAN CAMİSİ (2)

merdiven batıda arka duvara bitişik konulmuştur.

Son Cemaat yeri

Yeniden inşa edilen son cemaat revakı cephede altı, doğuda bir olmak üzere yedi ahşap direğe oturür. Tavani düzdür. Bacağlar iki yanda 1.30 m., cephede 1.50 m. tutulmuştur.

Minare

Caminin batıda bulunan minaresi yana ve öne çukunte yapa biçiminde inşa edilmiştir. Kürsü ve pabuç bölümleri iki sıra tuğla hatılla taş örgülüdür ve on altıncı yüzyıldan kalmadır. Minarenin üst bölümü onsekizinci yüzyıla ait olup gövde ve petek bölümleri yuvarlak, şerefe altı ve şerefe kökükleri düz, külâhi sırıdır.

Malzeme

Şah Sultan Camisinin bedeni duvarları iki sıra tuğla ve bir sıra taşla inşa edilmiştir. Ahşap çatı alaturka kiremit ile kaplıdır.

Kapı

Caminin kapısı yenidir.

Pencereler

Şah Sultan Camisinin kible duvarında mihrabın solunda iki alt iki üst, sağında bir alt iki üst pencere vardır. Soldaki dış alt pencere türbenin içine bakar. Sağdaki dış alt pencere ise daha sonra kapatılmış olmalıdır.

U - Yan duvarlarda üçer adet altlı üstlü pencere, son cemaat yeri duvarında ise kafinen solunda iki, sağında bir alt pencere bulunur. Sağ dış pencere, daha önceki bir onarında içine merdiven konularak iptal edilmiş, son onarında ^{bu} merdiven kaldırıldığı halde pencere tekrar açılmayarak bir nis biçiminde bırakılmıştır. Resim 65 de pencere orijinal biçimiyle gösterilmiştir.

Alt pencereler düz atkeli ve taş söveli, üst pencereler sıri kemerlidir. Üst pencerelerin dışıkları yuvarlak şebekeli yapılmış, içlikler renkli camla süslenmiştir.

ŞAH SULTAN CAMİSİ (3)

Mihrab

Caminin tepesi stahkitleli mihrab nişi beş yüzlüdür. Mihrab nişi profilli bir bordürle çevrilmiş ve bordürün üstüne palmelli bir taç oturtulmuştur. Mihrabın stahkitleli ve bordürü alçukdan yapılması ve yer yer boyanmıştır.

Mihrab

Alçaktır.

Süsleme

Caminin içinde nakış yoktur. Tavane ve mekfilin alçak korbuklukları klasik mimari karakterine uygun bir biçimde yenilenmiştir.

Onarım

Şah Sultan Camisi muhtemelen 1766 (1179) depreminde yıkılmış ve daha sonra yenilenmiş bir yapıdır. Ülgen'in röleveleri (Resim 66) caminin 1948 yılındaki durumunu tespit etmiştir. Bu resimlerde caminin taç ve tuğla yapısı ~~görülmemiştir~~ ve o tarihte iki katlı olan kapalı son cemaat yeri görülmektedir. Ülgen'in bu tespitini tabiihen 1953 yılında ^{bir dernek tarafından} cami, acemice bir onarım tabii tutularak, bedon duvarları sıvanmış, son cemaat yeri beton direkler konulmuş ve direklerin arası camkân ile kapatılmıştır. 1971 ve 1972 yıllarında Vakıflar Genel Müdürlüğüne ele alınan yapı asıl biçimine uygun olarak yeniden onarılmış ve kurtarılmıştır.

Bugünkü durumu

İyidir ve namaza açıktır.

1)

شاه سلطان خانقاہندہ کرامت منبہی حضرت شیخ احمد ک فضل و کمالی نبجای
مدفن پاکن حیاتندہ تمام خیرات ایدوب اولدی تاریخ مرشد پیر طریق سنبلی

Şah Sultan hanqâhunda kerâmet menbae
Hazret-i Şeyh Ahmed'in fazl u kemâli müncele
Medfen-i pâkin hayâtında tamâm hayrât idüp
Olde tarih mürsid-i pîr-i tarik-i Sünbülü

مرشد = 544
پیر = 212
طریق = 319
سنبلی = 152

1227

ابجد هوز عطر کلین سفص قریشة تحت قطع

10
20
200
7
2

243

5
300
400
205
243

998

ا	ب	ج	د	ه	و	ز	ح	ط	ی	ک	ل
1	2	3	4	5	6	7	8	9	10	20	30
م	ن	س	ع	ف	ص	ق	ر	ش	ت		
40	50	60	70	80	90	100	200	300	400		
ث	خ	ذ	ض	ظ	غ						
500	600	700	800	900	1000						

~~شاه سلطان خانقاہندہ کرامت منبہی حضرت شیخ احمد ک فضل و کمالی نبجای~~

1

