

SINAN - ONARIM

CM 104

ULUCAMI , KÜTAHYA

TB (59)

TE (60)

TM (25)

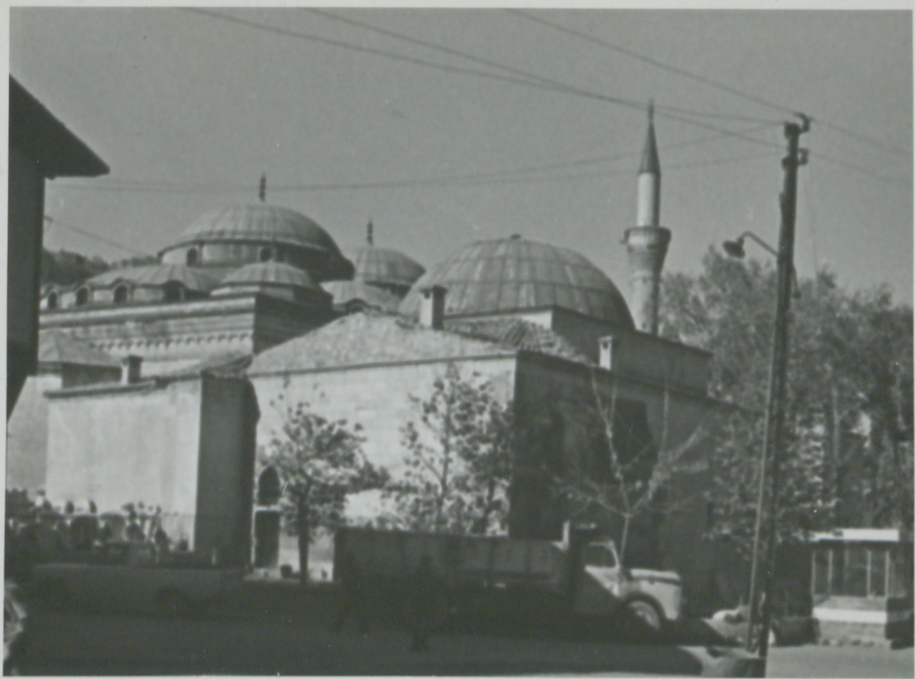


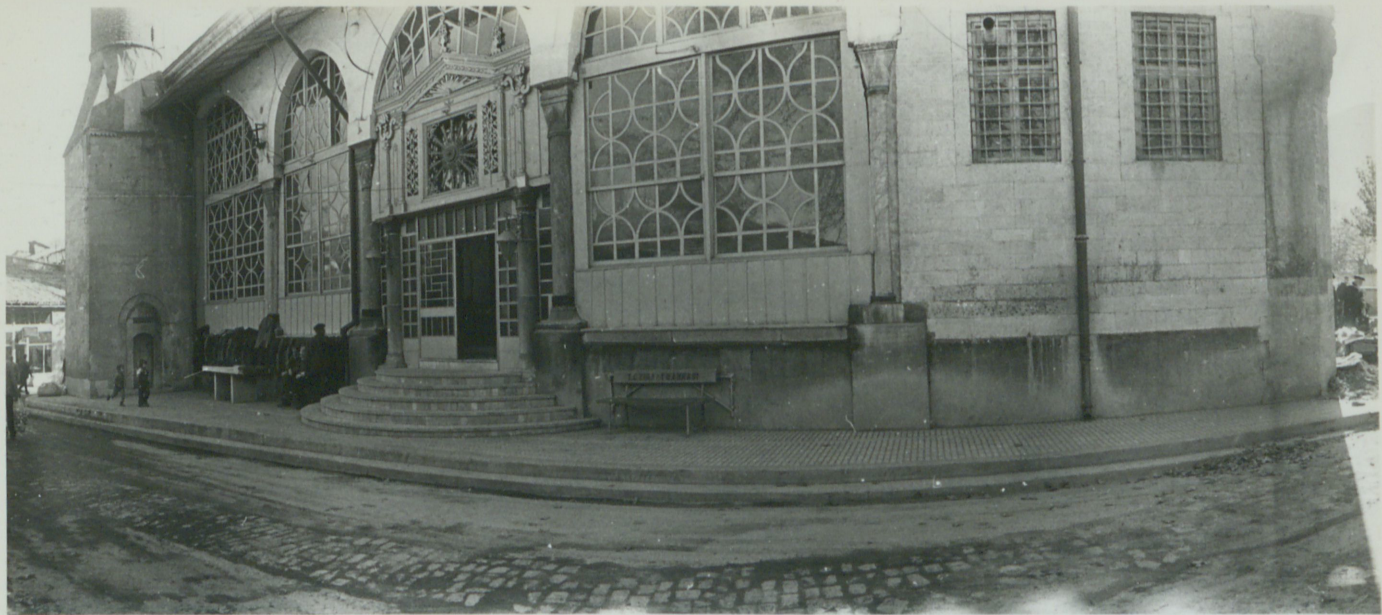




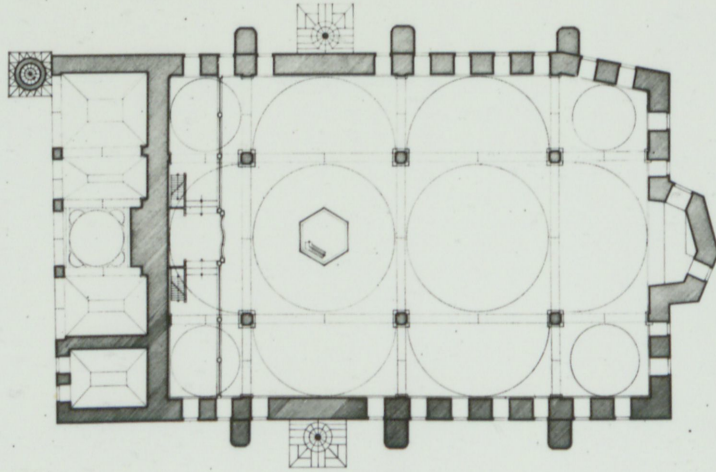








KÜTAHYA - ULU CAMI RÖLÖVESİ M.1/100



ÜST KAT PLANI



Zihî vâta Ulu Camii ki sultan Yildirim Hanın
Bula ruhı mesûbat-ı bukâ'îl - hayr dan tecrü

Murûr-ı vakt ile muhtac iken tâmir [u] termîme
Göüp tekmişini sınıdî cemâat aldılar tekbiir

İsağa bî eser hâbunda Râğeb yazdı tarihini
Hele oldu Ulu Camii kemâl-i hüsn ile tâmir

Senâ 1223

Vâli İsmâ yazdı Celâl tarih-i cewher-dârını
Kubbeli kıldı ma'bedi teccid Han Abdülhamid

Yildirim Camiinin tâmirine zamm-ı ha
Tarihi "ya eyyühennâs udhulû dâru'n-naim"

Kütahya Ulu camii tamiri kitabelerii

Uzunçarşılı, Kütahya Şehri, s. 108

ای صورت کلا ~~کلا~~ قوت کی ضلع

3
1
40

70
114

10
30
4
200
10
40

299

100
10
30
4
10

154

40
50
1
200
5

296

40
8
40
6
4

98

114

299

154

296

98

961

Kütahya Orhan Camii minare keşif kitabesi

961)

بو بنای گورجک دیدی صوملی تاریخ
جامع یلدیرمه قیلدی مناره محمود

Bu binaya görücek didi Subûhî tarih
Cami-i Yilderima kıldı minare Mahmud

miyan Oğulları binasıdır kim üçyüz altmış tahtanî ve fevkanî odaları ve divan haneleri ve azîm kaaları ve hamamlı ve bağçesile tezyin olmuş bir sarayı kadimdir Ve Haleb Sarayının meydanı kadar bir havlisi var Amma cümle toprak örtülüdür Kiremit değildir Bu sarayın kanun üzre kırk saraydarı vardır ki hıfz hiraset idüb kapularda didebanlık idüb tathir iderler Ziamet ve timar... ahalisi (ahalii) şehir içre saraydar deyu haylı itibarları vardır İkinci âbâdan olan ... Osman paşa sarayıdır kim Sultan Bağı deresi kenarında bir mürtefi yerde şehrin cenubî tarafında vaki olmuş bir sarayı âlidir kim hakir bu sarayda on gün mihman olub can sohbetleri etdik Bey Efendi Kandîye gazasından gelüb bu sarayın bahçesi içre bir kasrı lâhut bina idüb hakir şikestê beste bu güne tarih etdik

*Barekâllah bu makamı serbüend
Ermesin asla esasına (güzend) [1]
Kehkeşan âsâ semaya serçeküb
Zirvei âlâya salmışdır kemend
Evliya gördükde tarihin didi
Oldu itmam ey Beğim kasrı büend
Sene 1082*

Bu saray sarapa kiremit ile mesturdur Ve bir saray dahi Uftadlı Oğlu sarayı ve Saçlızade Hasan Ağa sarayı bunların emsali nice kiremitli ve gayri sarayı azîmler firavandır Ve bu şehri Kütahya bir küçük şehir görünür Amma ta Sultan Bağından Osman Paşa sarayı önünden ve mevlevîhane ve Kapan cisrinden ta Meydan mahallesi önünden ta Çayırbaşına varınca şimal canibine dere ile gidilir Şehrin tulidir (tuli devri) hâmil dört bin adımdır Ve bu derenin iki tarafı bağ ye bağçeler iremzad misal kat enderkat şahnişinler ile ârâste olmuş hanelerdir Ve mezkûr dereden her haneye birer ark cari olub bağları ve sitatinlerin (besatinlerin) rey (yan) ider Ve bu şehrin şark tarafında Gökçimen mahallesinden ta Paşa Sarayı önünden ta İshak Faki çarşusu içinden ubur idüb garb tarafına gidüb ta nihayeti Yeni Mahalleye varınca yolun iki tarafı kat ender kat âbı hayatlı ve bağçeli evler içre beş bin adım arzı bir şehri azîmdir Matekaddem dahi âbâdan şehri müzeyyen imiş Lâkin sene 1021 Celâlî Karayazıcı ve Said (ar) ab zulmünden harab olmuşdur Hâlâ bu tahrir ettiğimiz mertebeden bin kat ziyade mamur bir şehirdir Ve hâlâ cümle otuz iki mihrabdır On biri cum'adır Maadası zaviyelerdir Evvelâ cümleden mükellef ve müzeyyen ve cemaati kesireye malik Ulu Cami Yıldırım

[1] Beşir Ağa nüshasında (güzend) kelimesi yoktur. Pertev Paşa nüshasında vardır.

Han ibni Gazi Hudavendigâr binasıdır Amma tamamı şehzade Musa Çelebi ibni Yıldırım Hanındır Badehu Süleyman Han bedesti Mimar Sinan müceddeden tamir etdi Tulen yüz seksen kadem ve arzan doksan ayaktır Ve iki yan kapu ve bir kible kapusu var Beşer kademe taş nerdüban ile çıkılır ve derunu camide cümle elli yedi cam direkleri üzre harpüšte tavan kubbedir Ve iki canibinde yan sofaları üzre bir kat tabakalar var Cemaati kesire oldukda yukaruda ibadet iderler Ta mihraba varınca iki tarafı böyle tabakadır Bu tabakaların fevkinde ve tahtında cümle altmış dört demirli pencerelerdir Mihrabı ve minberi olkadar musanna değildir Tarzı kadimdir Elhasıl bu şehirde bundan büyük Selâtin cami yokdur Hîni izdihamda yirmi bin âdem alır ve serapa kârgir binadır ve cümle kurşun örtülüdür Amma haremi yokdur Ancak kible kapusundan taşra taş nerdübanın iki canibinde yan sofaları vardır Ve sol tarafda bir minaresi var Ve Balıklı hamamına muttasıl Sultan Keyhusrev Şah Camii tarzı kadim bir küçük camidir Kible kapusu üzre tarihi budur

(نبى فى هذا المسجد المبارك المعظم السلطان الاعظم ظل الله فى العالم غياث الدنيا والدين
ابوالفتح كىخسرو بن كىقباد تاريخ شهر شوال سنة اربعة وثلثين وسبعمائة)

Ve sol tarafda tuğla minaresinin kapusu üzere tahrir olunan tarihidir

Zerü ziver değildir (deyuben din) desti (gayb) arif
Yazar tarih ni (bîhal) Hak teala şanıhu ekber [1]
Sene 1052

Bu dahî haremsiz bir camidir Matekaddem sahibülhayratı zaviye imiş (itmiş) Badehu mahallesi camie muhtac olmak ile cami idüb minare kapusu üzre tarih ana işaretdir Ve Camii Karagöz Paşa derler amma kapusu üzre tahrir olunan tarihi budur

Cün tamam etdi Râbia Hatun
Hak ata ide ruhuna ridvan
Olmagıyçün minareye tarih
Didim ana makamı meddi ezan
Sene 1061

Zereğen mahallesinde cedi izamımız merhumu said ve şehid Kara Mustafa Bey Camii Yıldırım Han veziri İshak Paşa kendüyi şehid etmişdir Niçe kerre Aydın ve Saruhan sancağına mutasarıf olup badehu Anadolu valisi iken bu camii inşa etmişdir Hâlâ tevliyyeti hakirin

[1] Kavis içindekiler Bağdad köşklü nüshasından. Beşir Ağa nüshasında boş bırakılmış

Tarihi nazmeden (Celal Paşa) Kütahyanın sancak olarak merbut bulunduğu Hüdavendigâr vilâyeti valisi (Mahmut Celaleddin Paşa) dır.

Yine cami kapısının üstündeki

یلدرم جامعک تعمیرینه ضمها
تاریخی یا ایهاالناس ادخلوا دارالتعمیر

ibaresi de tamir tarihidir.

Camiin sol tarafındaki minare Mahmut İsminde biri tarafından (961 H. 1553 M.) tarihinde yaptırılmış olup minare kapısı üzerindeki kitabesi de şudur.

بونیای کورجک دیدی صبوخی تاریخ
جامع یلدریمه قیلدی مناره محمود

Camiin sol taraf yan kapısından dışarı çıkınca orada kitabesiz ve eski bir kabir görülür. Kabrin üzeri kümbedimsi örtülü olup mahallî rivayete göre caminin mimarı imiş.

Ulu cami önünden Kazancılar başına doğru giden caddeye (Uzun çarşı) denirdi.

İmami in çarşı

İsmail Hakkeri (Uzun çarşı'ya), Kütahya Şehri (İstanbul, 1932)

108

ederek kubbesi kârgir olarak inşa edilmiş ve camiin içindeki mermer direkler (Ezani = Çavdar hisar) harabesinden getirilmiştir. Camiin 1223 senesindeki tamir kitabesi kapının üzerindeki tâkım üstündedir.

Kitabe girift sülûs hatla yanyana hakkedilmiş üç beyit olup şudur :

زهی والا اولو جامع که سلطان یلدیرم خانک
بوله روحی مثوبات بقاع الخیردن تأثیر
مرور وقتله محتاج ایکن تعمیر [و] ترمیمه
کوروب تکمیلینی شمدی جماعت آلدیلر تکبیر
دعایه بر اثر باینده راغب یازدی تاریخن
هله اولدی اولو جامع کمال حسن ایله تعمیر

سنه ۱۲۲۳

Bu kitabenin üstünde (1306 H. 1888) tarihli talik hatla hakkedilmiş manzum bir tamir kitabesi daha olup son beyti şudur :

Zihi vaila Ulu Camii ki sultan Yilderim Hanun
Bula rukn mesûbat-e bukâ'îl - hayrdan tecir

Murûr-e vakit ile muhtac iken taimir [u] termime
Görip tekmilimi sindi cemâat aldeler tekbir

Duağa bir eser habunda Râğib yazdı tarihini
Hele oldu Ulu Camii kemâli hüsn ile taimir

Seni 1223

Vâli iken yazdı Celâl tarih-i cuher-dârim
Kubbeli kıldı ma'bedi teccid Han Abdülhamid

Yilderim Camiinin taimirine zamm-e ha
Tarihi "ya eyyühennâs udhulü dâri'n-naim"

Kütübüya Ulu camii taimir kitalibeleri
Uzunçarsılı, Kütübüya Şehri, s. 108

ederek kubbesi kârgir olarak inşa edilmiş ve camiin içindeki mermer direkler (Ezani = Çavdar hisar) harabesinden getirilmiştir. Camiin 1223 senesindeki tamir kitabesi kapının üzerindeki tâkın üstündedir.

Kitabe girift sülüs hatla yanyana hakkedilmiş üç beyit olup şudur :

زهی والا اولو جامع که سلطان یلدرم خانک
 بوله روحی مثوبات بقاع الخیردن تأثیر
 مرور وقتله محتاج ایکن تعمیر [و] ترمیمه
 کوروب تکمیلنی شمدی جماعت آلدیلر تکبیر
 دعایه بر اثر باینده راغب یازدی تاریخین
 هله اولدی اولو جامع کال حسن ایله تعمیر
 سنه ۱۲۲۳

Bu kitabenin üstünde (1306 H. 1888) tarihli talik hatla hakkedilmiş manzum bir tamir kiyabesi daha olup son beyti şudur :

والی ایکن یازدی جلال تاریخ جوهر دارینی
 (قبلی قلدی معبدی تجدید خان عبدالحمید) 1309

Tarihi nazmeden (Celal Paşa) Kütahyanın sancak olarak merbut bulunduğu Hüdavendigâr vilâyeti valisi (Mahmut Celaledin Paşa) dır.

Yine cami kapısının üstündeki

یلدرم جامعنک تعمیرینه ضمها
 تاریخ (یا ایهاالناس ادخلوا دارالنعیم)
 1223

ibaresi de tamir tarihidir.

Camiin sol tarafındaki minare Mahmut İsminde biri tarafından (961 H. 1553 M.) tarihinde yaptırılmış olup minare kapısı üzerindeki kitabesi de şudur.

بونیایی کورجک دیدی صبحی تاریخ
 جامع یلدریمه قیلدی مناره محمود

Camiin sol taraf yan kapısından dışarı çıkınca orada kitabesiz ve eski bir kabir görülür. Kabrin üzeri kümbedimsi örtülü olup mahallî rivayete göre caminin mimarı imiş.

Ulu cami önünden Kazancılar başına doğru giden caddeye (Uzun çarşı) denirdi.