

İSTANBUL, TOPHANE
KILIÇ ALİ PAŞA CAMİİ

CM 43

AKF-SC-P-25

1580

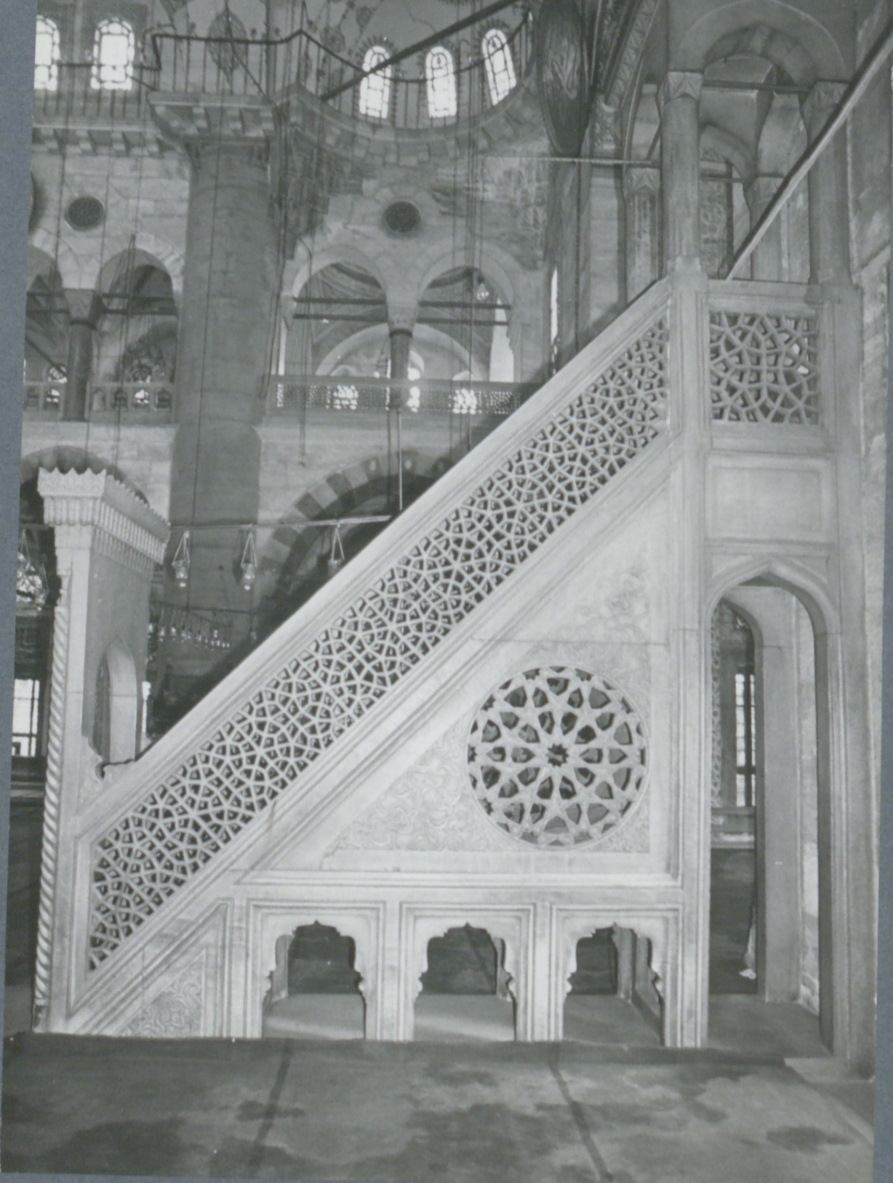
TA (1-33)

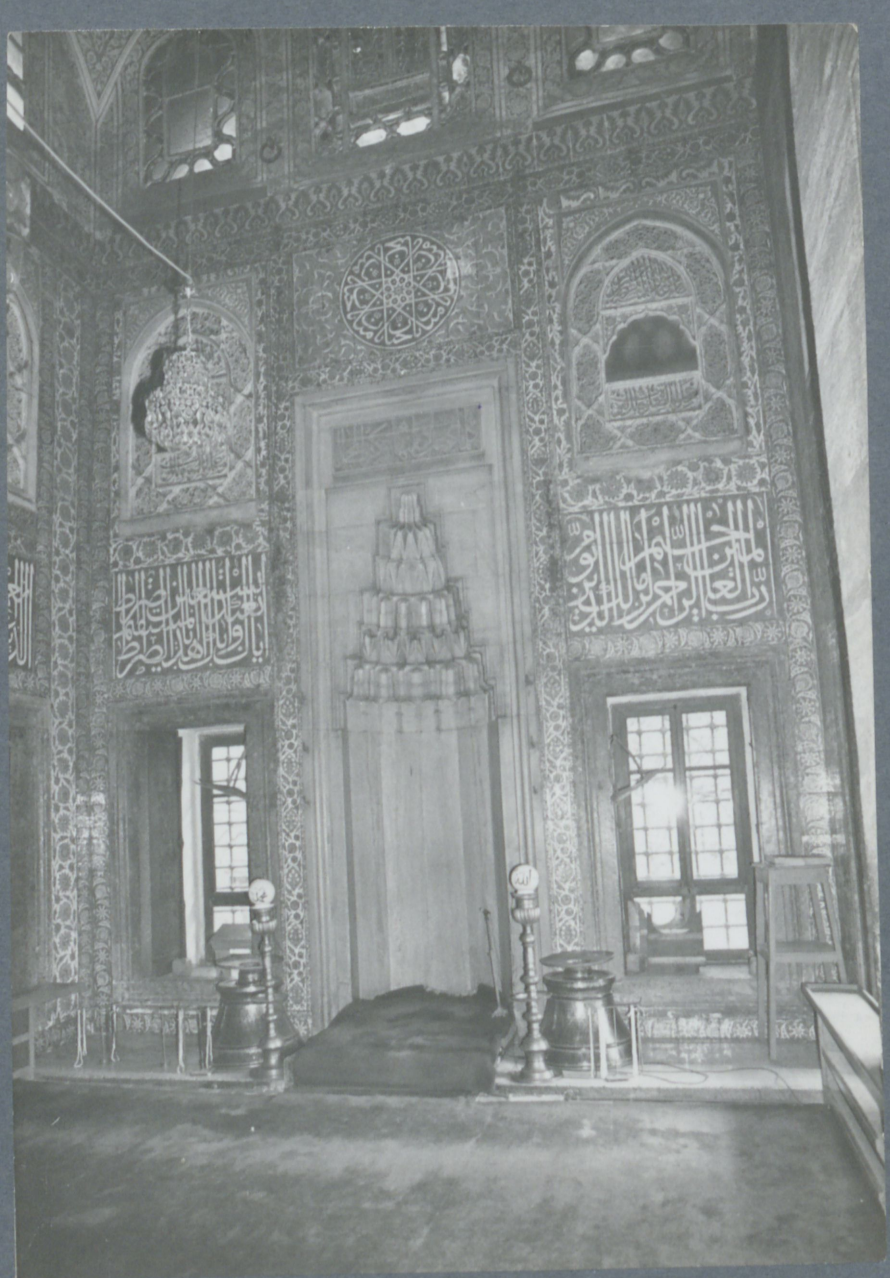
TE (1-34)

TM (1-55)

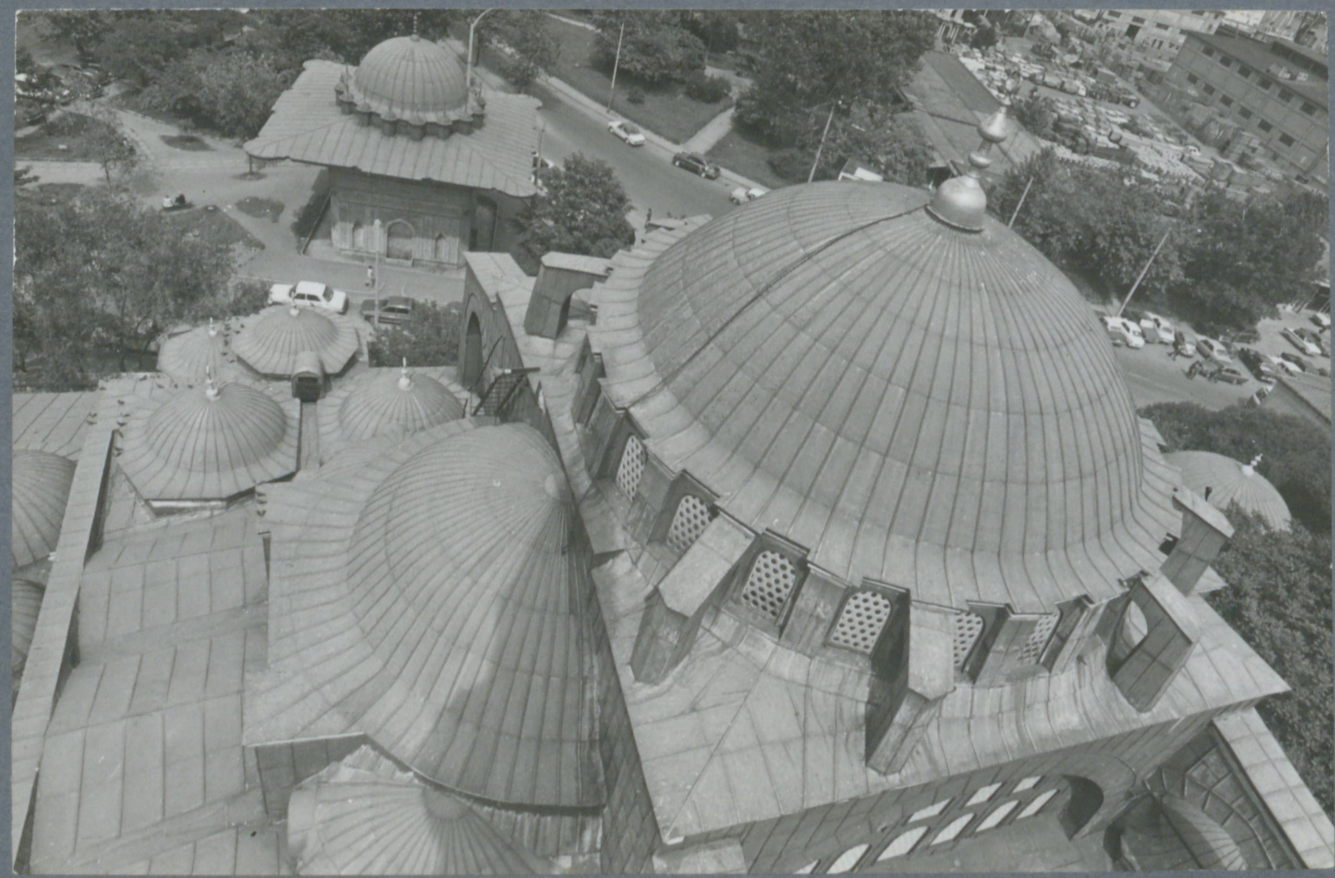




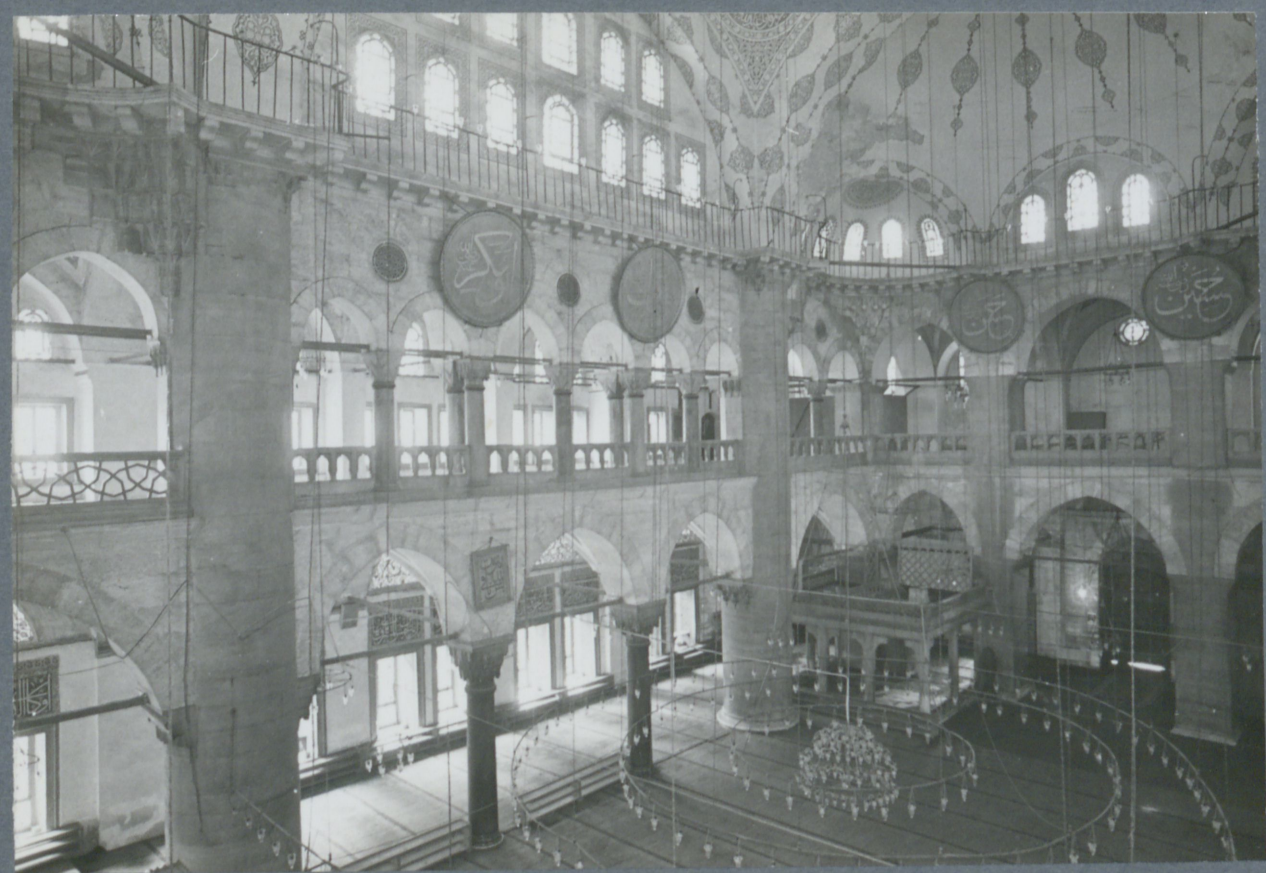














صاحب اختیار قلع علی پاشای غازی مرحومک تر بتر فیه

۱۱۰۰

بِسْمِ اللَّهِ الرَّحْمَنِ الرَّحِيمِ

بِسْمِ اللَّهِ الرَّحْمَنِ الرَّحِيمِ

بِسْمِ اللَّهِ الرَّحْمَنِ الرَّحِيمِ

بِسْمِ اللَّهِ الرَّحْمَنِ الرَّحِيمِ

بِسْمِ اللَّهِ الرَّحْمَنِ الرَّحِيمِ

بِسْمِ اللَّهِ الرَّحْمَنِ الرَّحِيمِ

بِسْمِ اللَّهِ الرَّحْمَنِ الرَّحِيمِ

بِسْمِ اللَّهِ الرَّحْمَنِ الرَّحِيمِ

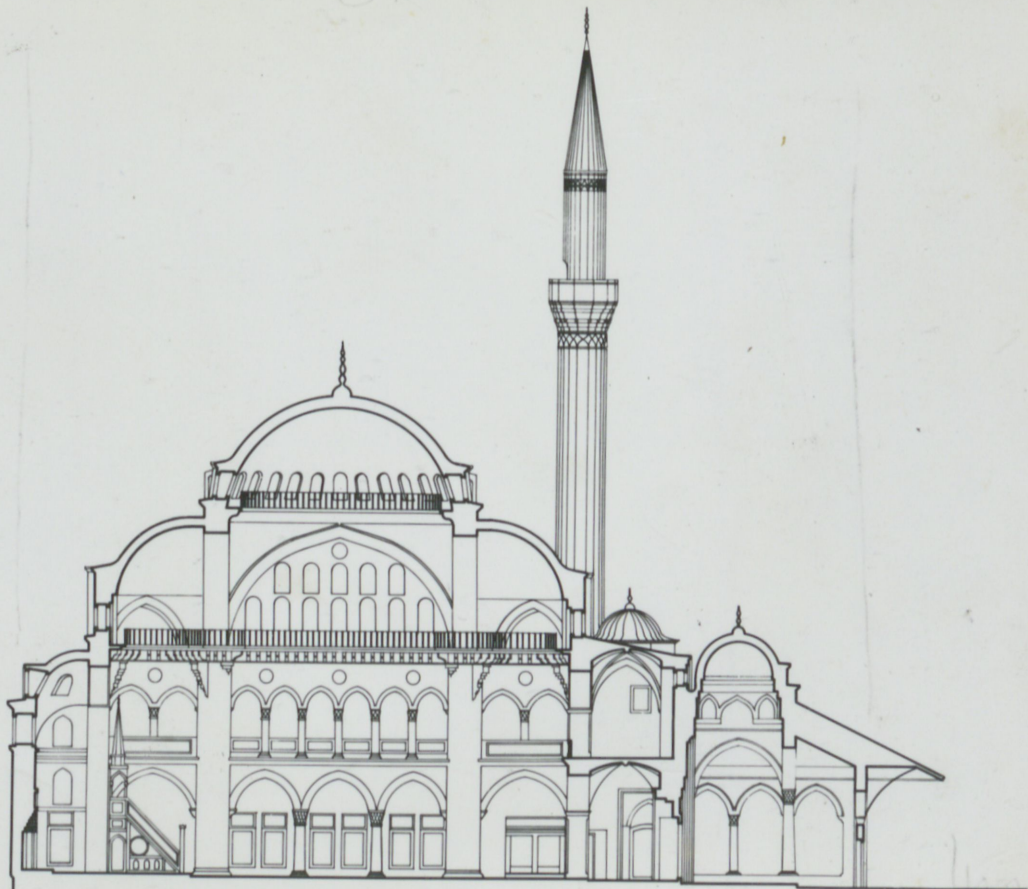
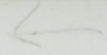






118

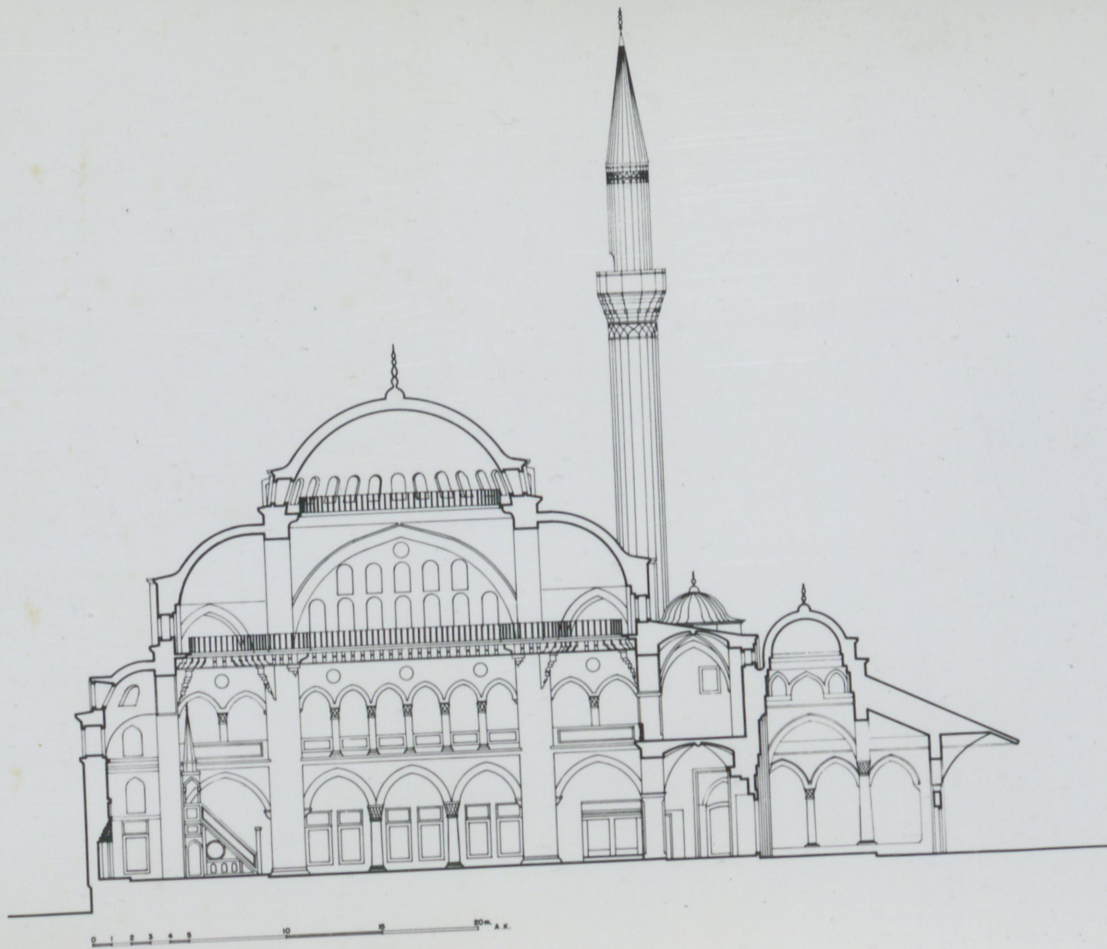
13:00

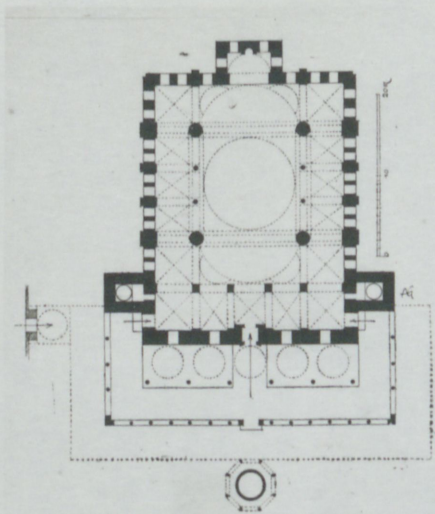


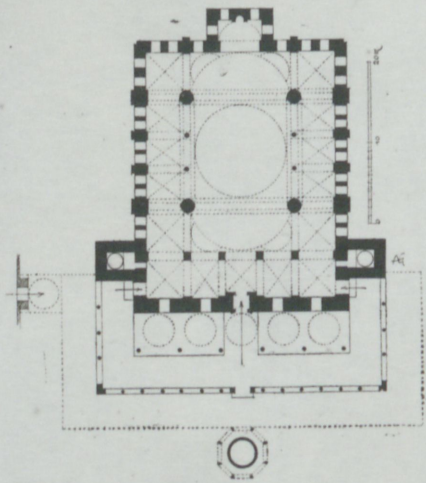
403

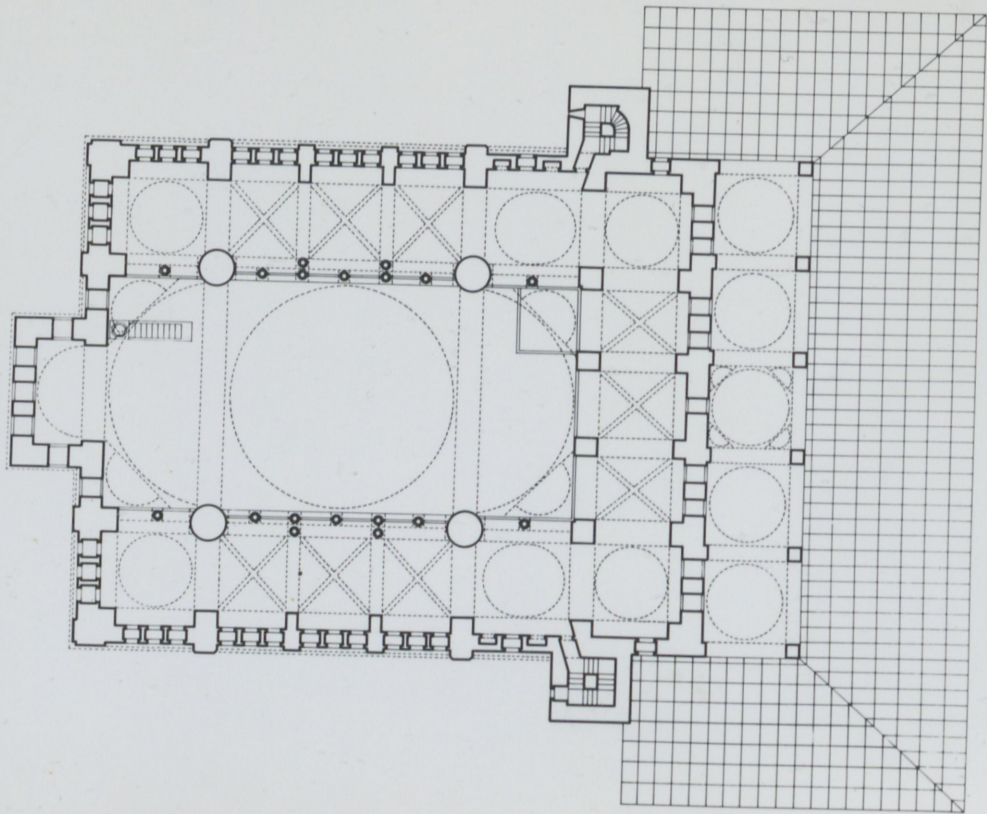
0 1 2 3 4 5 6 7 8 9 10 M. A.K.

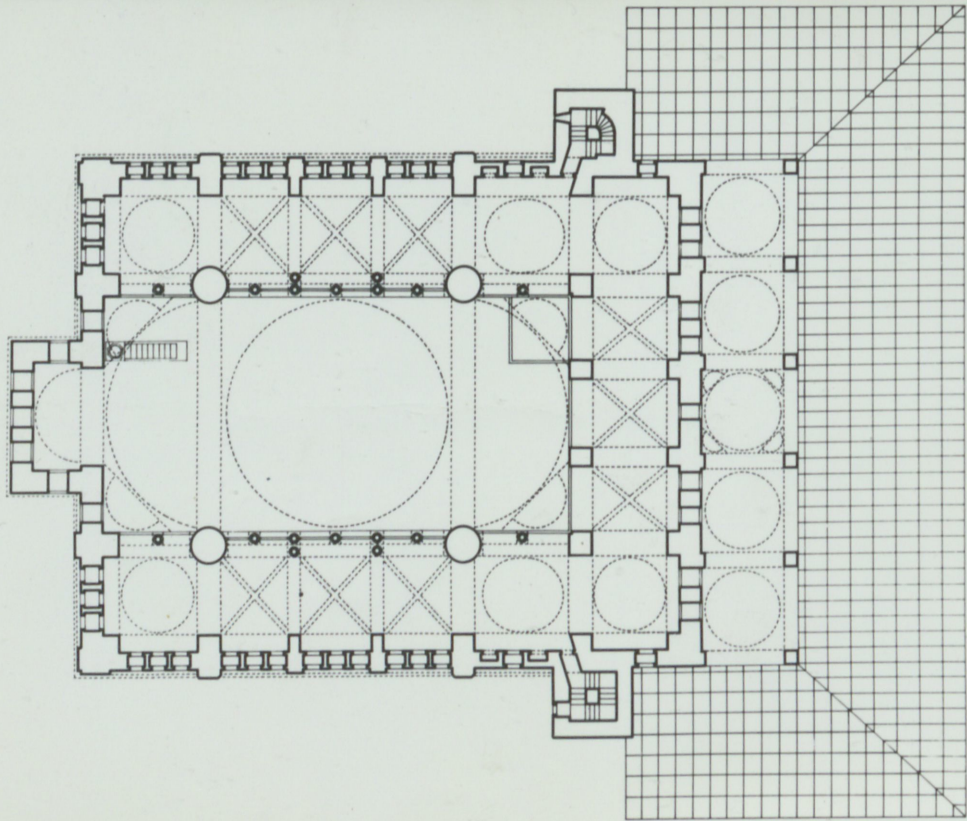
41

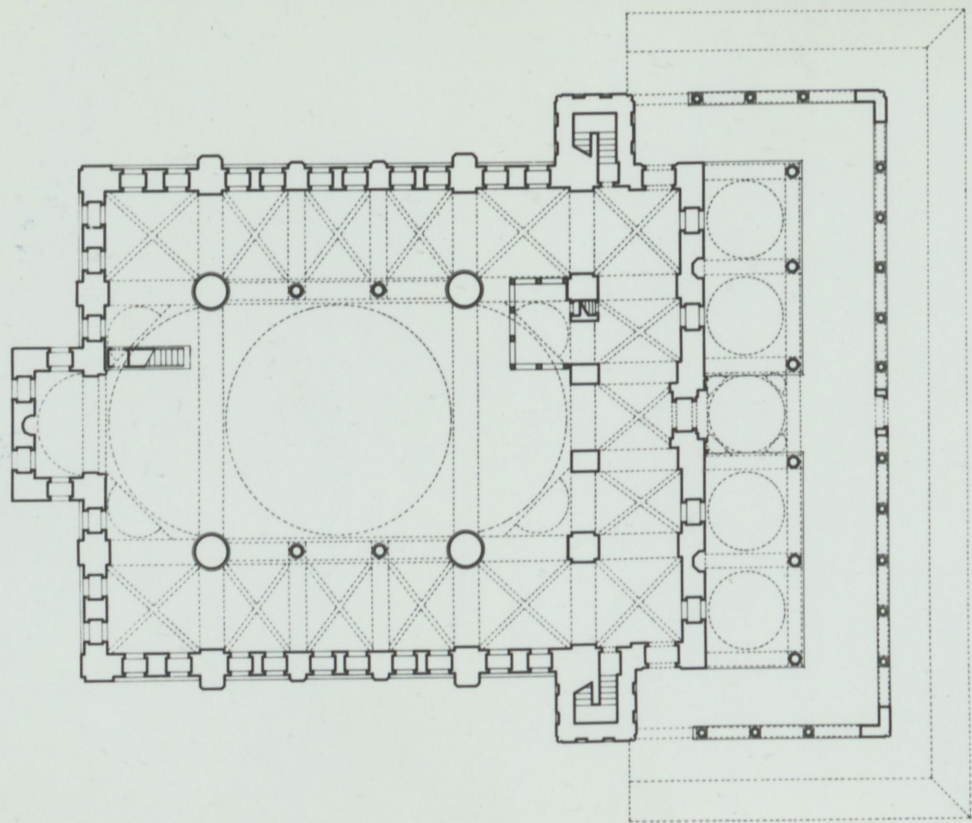






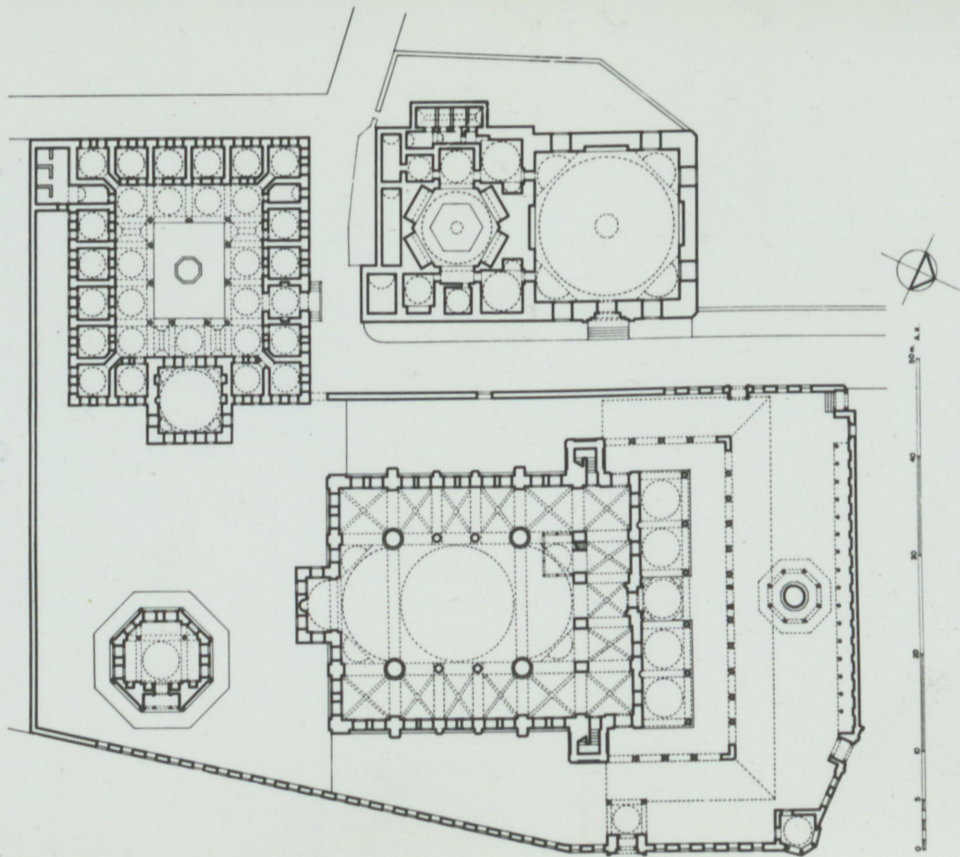


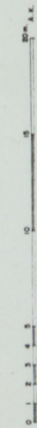
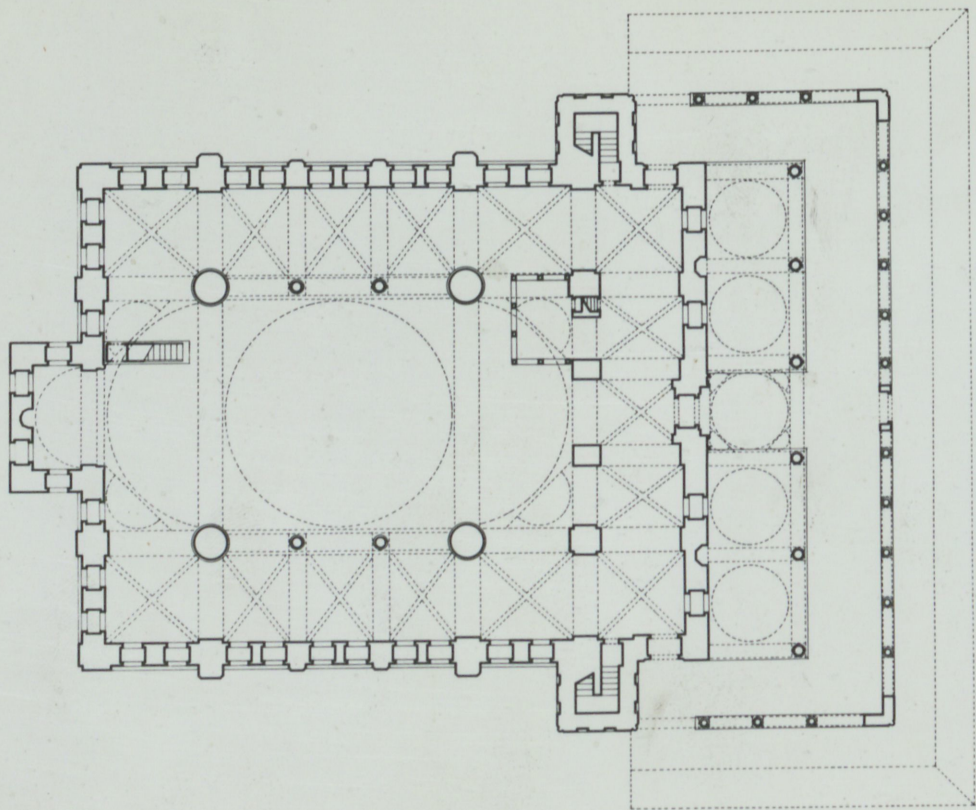


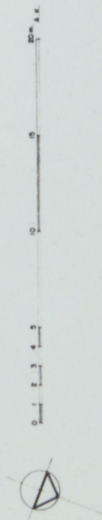
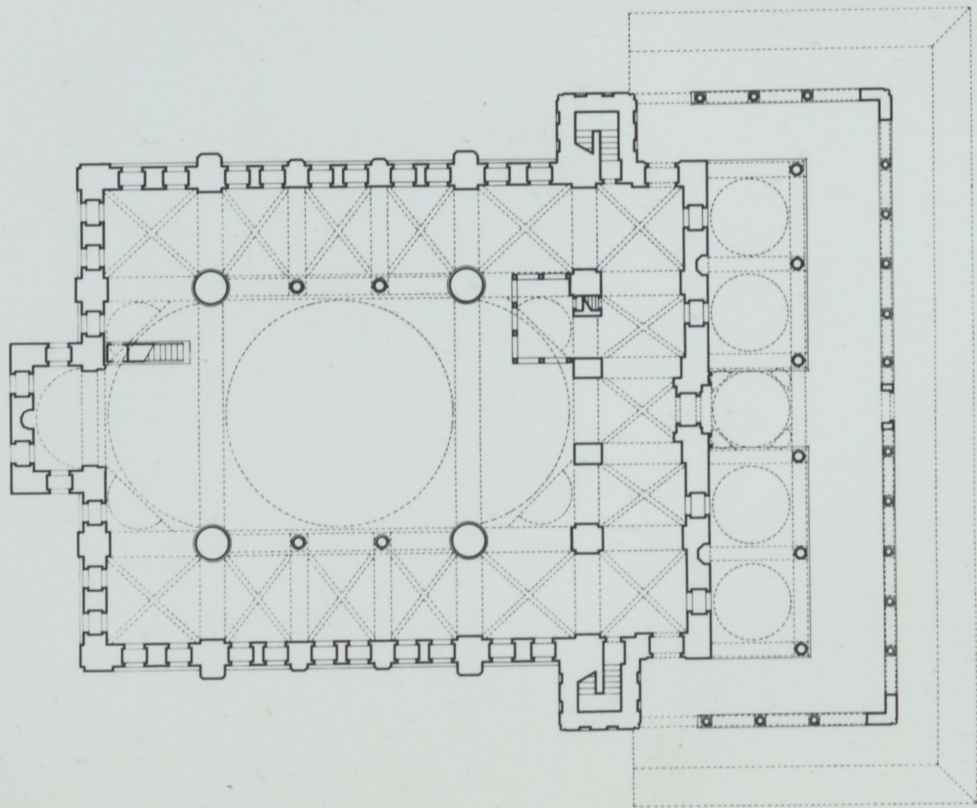


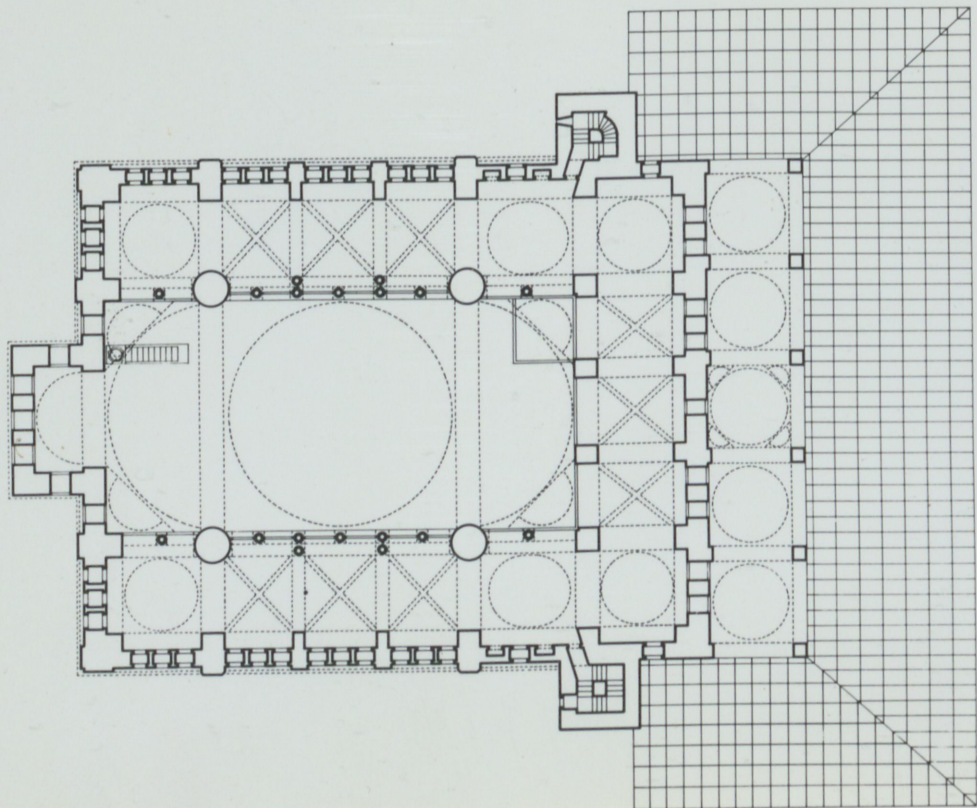
0 1 2 3 4 5 6 7 8 9 10 11 12 13 14 15 16 17 18 19 20 21 22 23 24 25 26 27 28 29 30 31 32 33 34 35 36 37 38 39 40 41 42 43 44 45 46 47 48 49 50 51 52 53 54 55 56 57 58 59 60 61 62 63 64 65 66 67 68 69 70 71 72 73 74 75 76 77 78 79 80 81 82 83 84 85 86 87 88 89 90 91 92 93 94 95 96 97 98 99 100

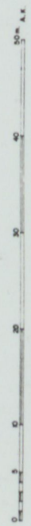
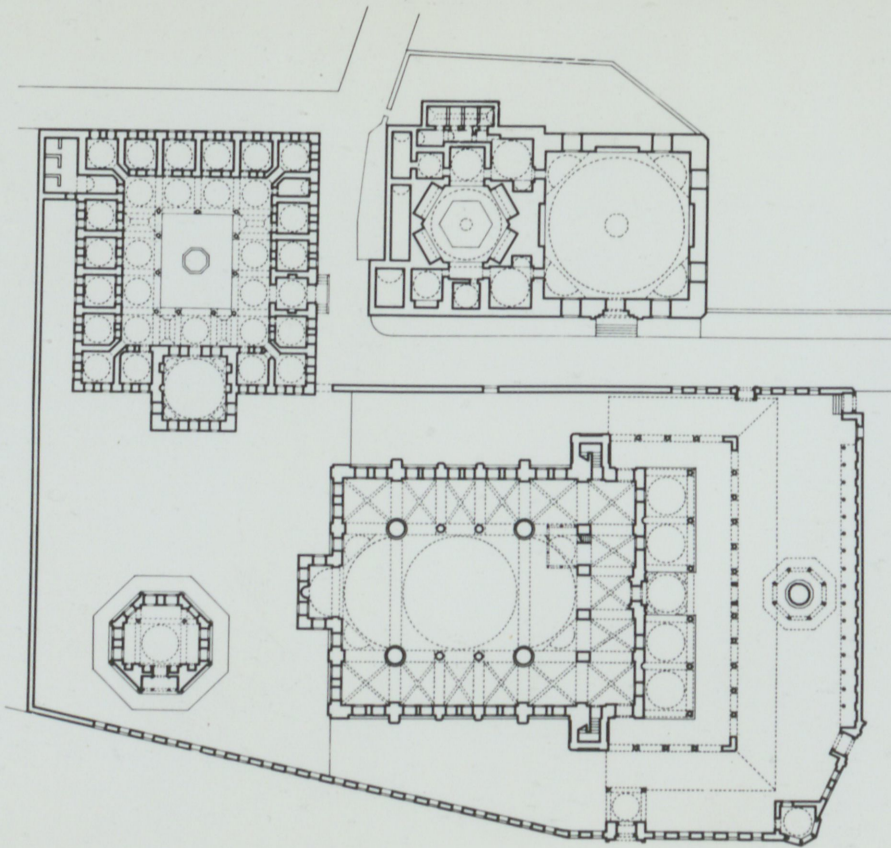












KILIÇ ALİ PAŞA (ULUÇ-ALİ PAŞA) 1507?-1587.

Barbaros'un yanında yetişiyor.
Prevezde bulunuyor - 1538
Tengut Reis'e katılıyor - 1548

İzmir Bahriye Sancak Beyi - 1560
Trablus (Libya, Tunus) Beylerbeyi ve Paşaluk 1568 (baş ay)
Tezayir Beylerbeyi 1568 -

Kilis Seferine katılıyor 1571.

İnebahtı Bozgunu - 42 kadirgâsından hiçbirini kaybetmiyor. İstan-
bula geliyor, II. Selim adına "Kılıç" a çeviriyor ve Kaptan-ı
deryâ yapıyor 1571. 16 yıl Kaptan-ı deryâ.

Tunus ^{İspanyollarından} alınıyor 1574

میر بحر اعفی قلیج پاشا قیودان زمان
یا پدی چون بو جامی اوله یی، دار السلام
هانق قوی گورپ علوی دری تارنجی
اهل ایمانه عبادتگاه اولون بو مقام

صاحب الطیران قلیج علی پاشای غازی
مرحوم کرب شریفه لریدر

خان مراد دولتنده عدله
حمد لله بولدی عالم انتظام
عزت و رفعتده در هر بنده سی
نیجه معور اولسون هر بر مقام
هرود ایوب یاپدی بو زیبا جامی
شیر میدان اول علی پاشا بنام
اهل دهر دیویر یارمختی
اولدی اعلا جامهک بیته اطرام

BOĞAZICI ÜNİVERSİTESİ

REKTÖRLÜK

(Kuluç Ali Paşa Camii) gûya cami-i
selâtinidir. Bir düğ vâsi zeminde
tahtanî bir cami-i şirindir. İstanbulda
naziri yoktur. Hemen

. Ayasofya-i kebir
tarzında bina olunmuşdur. İki yan ve
bir kible kafesi var. Kapu üzerinde
tarihi budur:

sene 988

Amudlar üzere yan sofası vardır. Kubbe-i
kebirî dört paye üzerinde bina olunmuş,
mihrab ve minberi gayet müsnadedir.
İki kat kanadil tabakaları vardır.
İnderun ve birünmüş dahi pencerelerdeki kâşi-i
cin üzere sure-i mülb. tahrir olunmuşdur.
Karahisarî Hüseyin Çelebi hatıdır.

BOĞAZICI ÜNİVERSİTESİ

REKTÖRLÜK

Gayet musanna avizeleri vardır. Mihrab önündeki bagçesinde terennüme etmekte bulunan gün a gün kulların der karib sadaları cemaate taze hayat verir.

Camiin sol tarafında Sahibü'l-Kayrat Kuluç Ali Paşa bir kubbe içre kılıcına arsa asub, payını basub, Hak-i Bakîye kadem basub, yatar.

Kuluç Ali Paşa her Cuma camiin yan sofasında oturub fikiraya bir kisi tasadduk idermiş.

Bu camiin haremünün dört kapusu me bir tabakale nazile minaresi vardır. Bu camide dahi Süleyman Hanen Koca Mimar Sinan ağesi bazu-i kârene âyan itmışdir.

خان مرادك دولتنه عدايه
صمدللا بولدى عالم انتظام
عزت و رفعتده در هر بنده سی
نیجه معمور اولسون هر بر مقام
جهد ایدوب یاپدی بو زیبا جامعی
شیر میدان اول علی پاشا بنام
اهل دلسر دیدیلر تاریخنی
اولدی اعلا جامعت بیت الحرام

۹۸۸

میر بحر آفی تیلیج پاشا قاپدان زمان
یاپدی چون بو جامعی اوله یری دارالسلام
هاتف قدسی گوروب علموی دیدی تاریخنی
اهل ایمانه عبارتگاه اولسون بو مقام

صاحب الحرات تیلیج علی پاشای غازی
مرحومک تریقه شریفه سی ۹۹۵

KILIÇ ALİ PAŞA CAMİSİ

Katalog no. : I-27

Tezliket ül-Ebniye no. : Bab-ı Şuval 34 (Tophanede merhum Kılıç Ali Paşa Camii)

Resim : 73-75

Yeri : Tophane Meydanı.

Yapılan : 1507 yılında doğan Uluç Ali Barbaros Hayreddin ^{Pasinin} yanında yetişmiş, ¹⁵³⁸ Preveze Savaşına katılmış, Barbaros öldükten sonra 1548 yılında Turgut Reis'in maiyetine girerek onun yardımcısı olmuş bir denizcidir. 1560'da İzmir Bahriye Sancakbeyliğine, 1568'de Paşa mütbesi ile Trablus ve beş ay sonra Cezayir Beylerbeyliğine getirilen Uluç Ali Paşa 1571 Kıbrıs Seferine katılmış, inebaktı bozgununda emirinde 42 kadar gaza hiç bir zarar gelmeden muzaffer çıkmıştır. Bunun üzerine II. Selim Ademi "Kılıç Ali" olarak değiştirmiş ve kendisini Kapitan-ı denya yapmıştır. 1587 yılında ölünceye kadar 16 yıl bu mevhide kalan Kılıç Ali Paşa Osmanlı İmparatorluğunun en tanınmış deniz komutanlarından biridir.

Yapılış tarihi : Kılıç Ali Paşa Camisinin inşaatı 1578 (986 H.) yılında başlamış, cami 1580 (988 H.) yılında tamamlanmıştır.

Kitâbesi : Caminin kitabesi adlı bir kubbeli doğu kapısı üstünde olup dört beyitlik kitabenin metni şöyledir:

(Kitâbe - eski ve yeni yazı)

Metni aşağıda yazılı olan ve caminin dış revak ~~ve~~ kapısı üstünde bulunan kitabenin son satırı da, diğerinde olduğu gibi, Ebed hesabına murulunca "988" tarihini vermektedir.

(2. Kitâbe - eski ve yeni yazı)

Han Murâd'ın devletinde adlıle

Hamd ü-illah buldu âlem intizam

İzzet-ü rif'attadır her bendesi

Nice mâmur olmasın her bir makam

Cehd idüb yaptı bu zîba camii

Şîr-i meydân ol Ali Paşa be-nam

Ehl-i diller didiler tarihini

Oldu alâ camiin Beyt ü-l-haram 988

Mir-i Bahr ânu Kılıç Paşa kapdan-ı zaman

yapdı cün bu camii ola yeri Dâr ü-selam

Hatîf-i Kudsî görüb Ulvî didi tarihini

Ehl-i imana ibadetgâh olsun bu makam

Kılıç Ali Paşa

KATALOG SIRA NO. 6

LEVHA 29-34

Adı: Kılıç Ali Paşa Külliyesi (Cami, türbe, Medrese, Hamam, sebül, mektep)

Yeri: İstanbul, Topkapı

Yapılan: Kapitan-ı Derya Kılıç Ali Paşa (Ulus Reis?). 1571'de Kapitan-ı Derya olmuş, 1587'de ölmüştür. Caminin yanındaki türbede gömülmüştür.

Yapılış Tarihi: bitimi 1580 (988 H.)

Kitâbesi = İki kitâbe var. 988 tarihli'si cephede. ÖZ II. 39.

CAMI TE. No. 1-34, TB, TM. Hadise II-59.

HAMAM TE. No. 13-20, TM, AR.

MEDRESE (?) TE 3-16 (?) [Ali Paşa Med. diye geçiyor.]

SEBİL

TÜRBE TE. No. 5-17 (türbe kitâbesi. ÖZ II. 41)

MEKTEP (eser kalmamıştır).

Bil: Râif, Minat, 358; Quilitt, Baukunst, 85; Gabriel, Mosquées, 376; Edhem, Mosquées, 107; Âbideler, 54; Konyalı, Sinamî eserleri, 132; Eqli, Sinan, 103; Evice, İstanbul, 106; ÖZ. II. 39-41; Kuban, Osmanlı, 36-37; Hamam: qlič, Baeder, 160; Klinghardt, Türkische Baues, 67; Sebül: Kumburacılar, Sehiller, 9. Türbe: Eqli, Sinan, 55.

KÜLLİYE

Kılıç Ali Pasa Külliyesi, Cami, medrese, türbe, hanıma ve sebilden meydana gelir. ^(sayfa 22) Ortasında bir de mektebi vardığına da mektep bünyanı mevcut değildir.

Cami ile türbe, duvarla çevrili bir avlu içerisinde bulunur. Avlunun esas girişi doğuda olup kubbeli bir portalle belirtilmiştir. Ayrıca biri doğuda, biri Batıda, ikisi de kuzeyde olmak üzere üç kapı daha vardır. Cami avlunun kuzeyine, caddenin tarafına yerleştirilmiş, türbe kuba tarafına konulmuştur. Türbenin etrafı içinde pek çok mezar bulunan bir kasıradır.

Medrese avlunun güney-batı köşesinde, bir koruda avluya ikatâ eder şekilde yapılmış, hanıma ise medresenin kuzeyinde, avlunun batı duvarına paralel olarak yerleştirilmiştir.

CAMİ

Plan ve Kitle Kuruluşu:

camii, dış ölçüleri itibarıyla boyu ... m., eni ... m. olan, uygun tavasına düzenlenen bir kitleye sahiptir. Mihrabı çıkıntılı, son cemaat yeri çift revaklı, tek minarelidir.

Çapı ... m. olan büyük kubbe, merkezde zeminden ... m. yükselir. Dört yuvarlak ayağa oturan büyük kubbeğe geçiş pandantiflerle yapılmış, iç mekân kuzeyde ve güneyde yarım-kubbelerle örtülmüştür. Yarım-kubbeler köşelerde elzedralara biner ve bunların bedeni duvarlarına bağlanışta stalaktitli konsollarla yapılmıştır. Bir yarım-kubbe de diğdörtgen biçiminde mihrab nişini örter. Bu türkümlü yarım-kubbenin duvarlara geçişi pandantiflerle dir.

Güneyde ve kuzeyde yarım-kubbelerle beslenen büyük kubbenin yüzü doğuda ve batıda, büyük kemerlerin yanlarında ki kemerli-payanda ile zemine abtaılır. Büyük kubbenin kasnağı da sekiz kemerli-payanda ile desteklenenmiştir.

Caminin iki yarım-kubbeyle beslenen kubbeli orta mekânının ^{altta} üç tarafında ^{dört tane} diğdörtgen ayakla bes bölüme ayrılmış ön hacim, yanlarda ayaklar arasında konulmuş ibişer kolonla ortada üç, yarım-kubbeler hizasında birer olmak üzere yine beş bölünmüş meflet yer alır. Kemerlerle tespit edilmiş bu gözlerin ortada bulunan üçer tanesi diğdörtgen, köşelerde kiiler kare biçimindedir. Fakat bu katta kepsi çapraz-tonozla örtülüdür. Her iki yanda ^{bulunan} dört köşe kubbeler içiindeki merdivenlerle erişilebilir ^{acılıklar} ortasına birer kolon daha eklenerek bir misli artırılmış, ve ~~bu~~ uçlardaki kare gözler dört sekizgen kasnaklı kubbelerle örtülüdür.

Mimare. Batı dahi merdivenli kulelerin üstüne oluşturdular. Söğdesi ve petekler üzerine
dukkalıdır. Sırtta köşeler stabilittir, koruluklar ajastıdır. Küllük kumru
kaplıdır. Doğu dahi kule sacak seviyesinde kesilerek üstüne bir kubbe konul-
muştur.

Son Camiast yarı: Çift revahlıdır. İç revah beş göfö olup her biri kubbelidir. Yan kubbele
pandaniflere, kape önüm dahi ve diğerlerinden daha yüksek orta kubbe ^{isi} ~~olublu~~
trampalara biner. ^{ait altı} ~~tramp~~ etekleri stabilittir ve revah kemelerine geçer.
İç revaha ^{kolon} ~~kolon~~ ^{benzer} mermi merdivenler. Papanlı stabilittir yapılmıştır.

Dış revah ahşap çatılı ^{değ} ~~değ~~ ^{ön} köşeler de "L" biçiminde ayaklara, yanlarda üçer
~~kolon~~, seftede on kolona oturur. Bu kolonlarda mermidir fakat iç revah
kolonlarında daha küçük boyda olup başlıkları da ballısalak desende yapılmıştır.
^{Deniz taşlarıyla desteklenen sacaklar çok geniştir.} Dış revah ^{yanlar} dahi merdiven kulelerinin dış yüzleri hizasında
başlar. Daha alçak birer revah da kulelerinin arka köşelerinden ^{ona} ~~ona~~ ^{kit-}
lenin çünç uçlarına kadar caminin iki yanına sarar [Bir sonuncu revah
da caddeye bakarak avlu duvarının arka tarafına konulmuştur. On yedi
kolona binen on altı kemerli bir ^{sacak} ~~revah~~ ^{mevdanın} üstünü
örtür koruyucu bir ^{sacak} ~~mevdanın getirir.~~

Kapılar: Avlu kapıları demir.
Camini ana kapısı mermi. sütunlar tuva mermi. Biri kapı kemeri, üstte kitabe, üçgen
kemer içersinde dış parçalarında yazı kutları.
İki kapı da yanlarda, merdiven kulelerinin her iki yanında bulunur. Başlı kemerli
solda kitabesi var. Kapı ^{sacak} ~~kanadın~~ ^{baş} ~~baş~~ ^{malı}, ^{opom.} desenli ahşap.

Pencereler: Beden duvarlarında =
alt seviyede = her bölümde altı üstü ikiser olmalı üçer
yukarı seviyesinde = yanlarda, her bölümde altı üstü üçer olmalı üçer
Eski duvarlarda = beş kemerli, sebekeli
Mihrab yan - kubbesinde = beş kemerli, sebekeli.
Pnömil yan kemeler içinde: üç sıra - altta yedi, ortada beş kemerli, üstte bir yuvarlak, kapı sebekeli.
Kubbe Pcasnağında = yirmi kemerli, sebekeli.

Malzeme = ^{Kesme} Küfeli taş.
İç kolonlar =
Revah kolonları =
alt yan kemeler = kırmızı, beyaz

Malzeme Medrese tuğla kiremlerle kesme taşta inşa edilmiştir. Kubbe ve odalarda kiremlerle kaplı. İhanın ön kısmında kiremlerle kaplıdır. İhanın ortasında kiremlerle kaplıdır.

Süsleme Derzhanede mihrap, yivsizler, stalaktitler. ^{Bladlı} Trianglarda stalaktitler kiremler. Odalar ve revak avazde. İhanın önünde.

Özellikler

^{Çünkü Çukuk Anıtı}
Bina kalın duvarlar, duvarlar kullanılmaktadır. İhanın ortasında mihrap olarak yapılmıştır. İhanın ortasında mihrap, duvarlar kullanılmaktadır. İhanın ortasında mihrap, duvarlar kullanılmaktadır. İhanın ortasında mihrap, duvarlar kullanılmaktadır.

Not. Hiçbir risale de söz geçmeyen medresenin 1590 yılından sonra yapılmış olması mümkündür. Ya da Ris.T.E. de 3-16 de zikredilen Ali Paşa Medresesi'dir.

HAMAM

Plan ve Kitle Kurulumu

Kılıç Ali Paşa Hamamının girişi doğrudur. Başlangıç basamakları merdivenle cihaza bağlanmıştır. Çapı 3 m, alan kubbeli soğuk suya yerine geçilir. ^{Tepeinde bir taş avludan 1 m yükseklikte} Bin yedi kubbe köşelerinde ^{birer köşede} yapılmıştır. ^{Salonun bir köşesinde, iki köşede olan üç altı penceresiyle} ^{trapez} sekizgen de ^{iki} kemerli dört tepe penceresi vardır.

Sicaklık herme altı köşeli yapılmış, kurnalar kemerler içine ağızdan misliye yerleştirilmiştir. Halvet de altıgendir. Sicaklık hermenin kubbesine giriş paftan-
Hiflesde yapılmıştır.

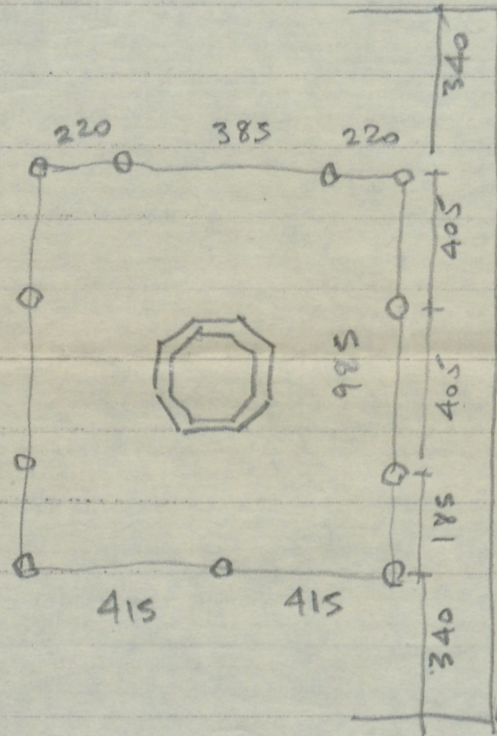
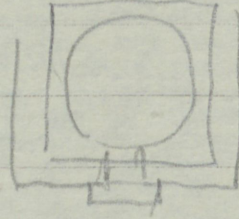
Hamamın kılhâss herme geniş de kubbesi. İki köşeli kesimden geçilen belâlar bateda bir çeşme yapar şekilde yerleştirilmiştir. Verilen resim ^(levle 29) ^{gözü} göre ^{bu} ^{hamamın} disünde, duvarla ilata edilmiş bir su ^{uygun} ^{hâle} bugün mevcut değildir.

Malzeme

^{beden duvarları} Hamamın ^{tufta} katıllı taşları inşa edilmiştir. Halen ^{hamam olarak} ^{işlenmektedir.} ^{kapalı} ^{ve} ^{bu} ^{endi} ^{haline} ^{engiz} ^{muhtastır.} ^{duvarları} ^{bozul-} ^{muş} ^{alanlarla} ^{birlikte} ^{bulunmaktadır.} ^{ona} ^{alanlar} ^{tabii} ^{hullamalı} ^{halinde} ^{duvarları} ^{getirilmiştir.} Kirpi sacaklar var.

KILIÇ AÇI PAŞA (?) MEDRESESİ

10.5.1978

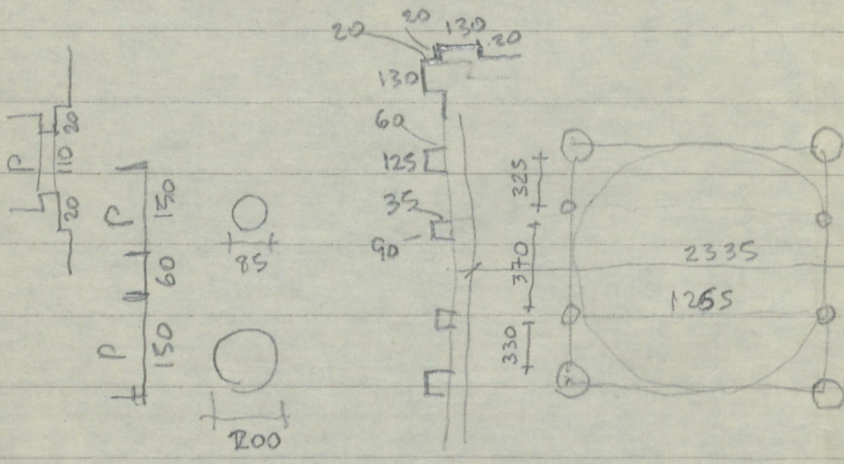
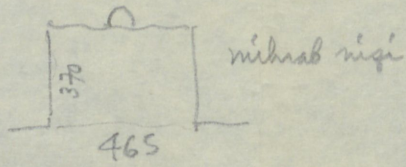


iç duvar kal. 80 cm.

80 dış duvar kal. 110 cm

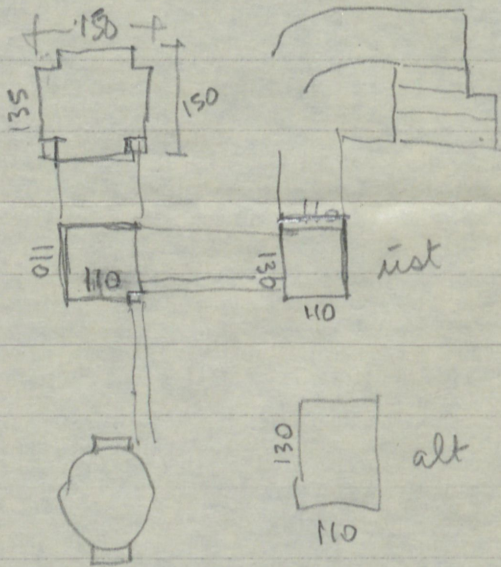
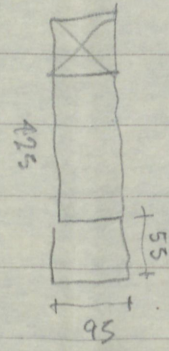
810

Kulu Ali Paşa
5.6.78

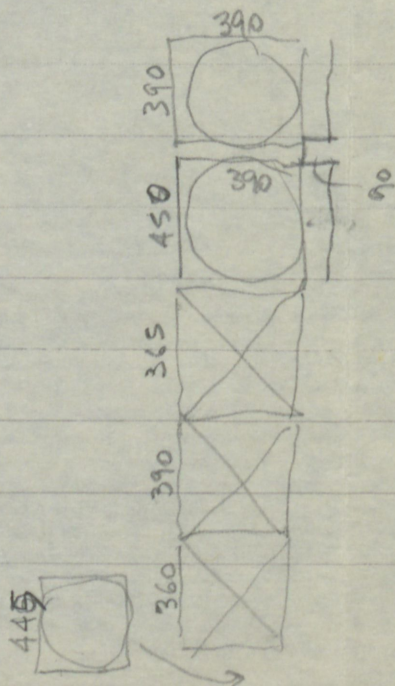
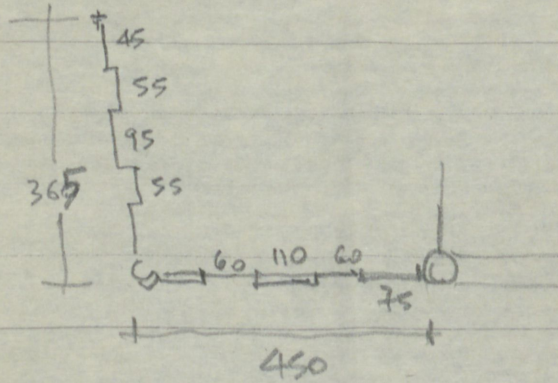


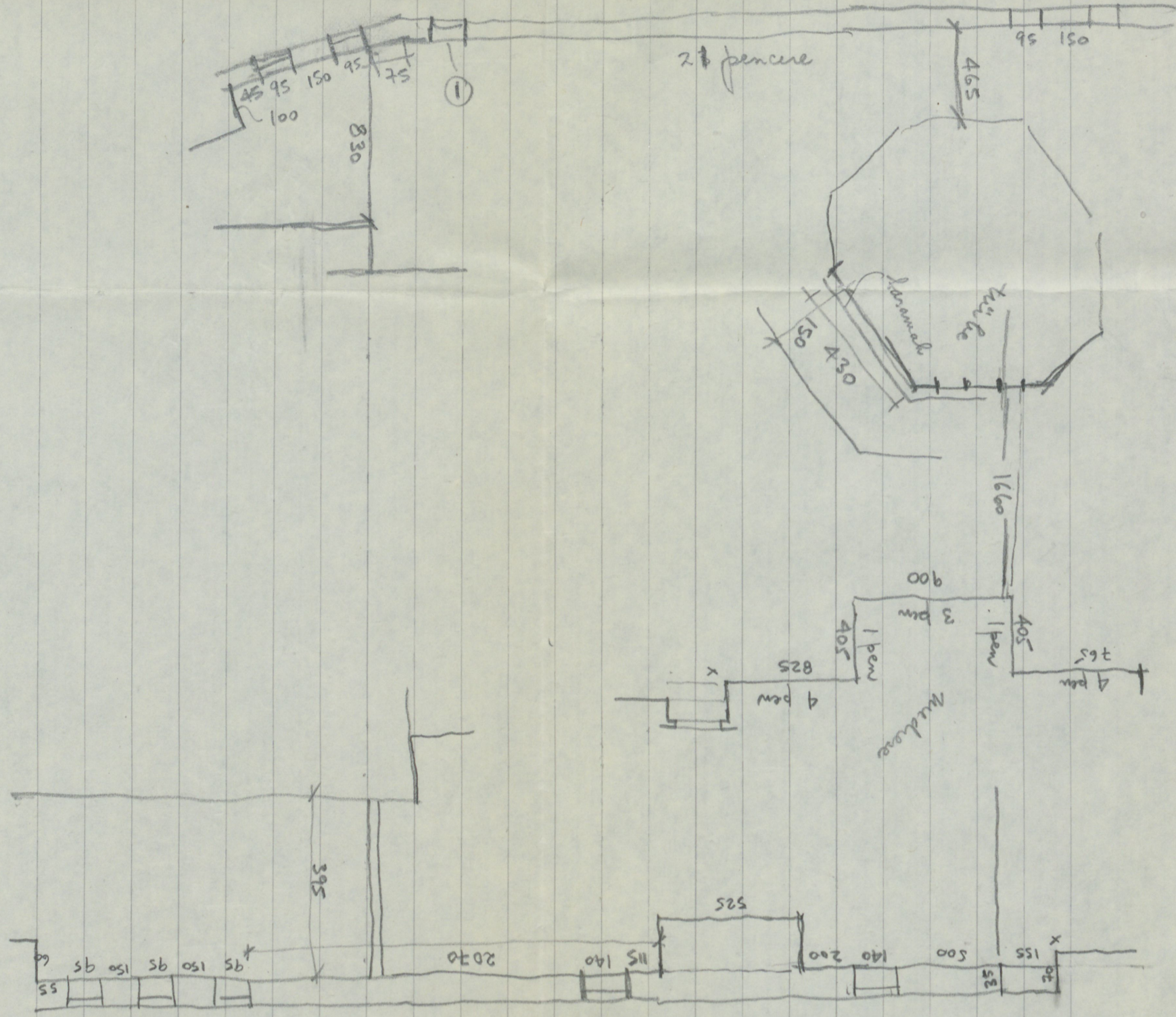
Türkiye Coğrafya Enstitüsü Kurumu
Mimar Sinan Sıfırlık Medresesi

Ali Paşa Medresesi Sıfırlık
Tophane İskelesi Cad.
Mevlana Cad.



arka malfiil
ortaaks tek yuv. pen.
öteki akslar 2'ser pen.





Ali Raja Madun: Saaga

