

ÜÇBAŞ MESCİDİ, MEDRESESİ

FATİH, NIŞANCA CADDESİ

Kütüphane No: 3.

TB (2-6)

TE (2-8)

TM (2-12)

MS 50

2-5  
3-34

AKF. SY. I 190







قال النبي صلى الله عليه وسلم

بني الله له في الجنة مثله

فقد بني نور الملة والدين مسجداً

لما رأى صاحب الخير بالخير اتمامه

من بنا مسجداً انه يرموه الله

صدق رسول الله وصدق عيب الله

لوجه الله بالصرف مال الابدان

تقال للتاريخ الحسن في ابدان

2/ تنبىح به دم الم /  
من نبى سيداً انه لوجه الله ؟

صدق رسول الله وصدق عيب الله

لوجه الله بالصرف مالا لبدأ

فقال للتاريخ احسن غير ابدأ

قال النبي صلى الله عليه وسلم

نبى الله له فى الجنة مثله

فقد نبى نور الملة والدين سيداً

لا رأى صاحباً طير بالهم اقامة

ya...

farik isent etigim yurdedu ebced desbure gre  
937 cehmakladan

1530/31

allahın nizamı her müstakim yuzarı  
alemi ve emmeti omni mutim, şerh künuzı  
şerh, Nurettin Molla ve diğer cöhr omni şerh  
allahın nizamı her müstakim yuzarı

hoyun salibi onun beklele se man oldiyuna  
Günce tenbi için  
ebed. kelake an y hoyun deki

- 1- Kālē'n - nebiyyu sall' Allāhu aleyhi ve sellem  
Men benā mesciden ... li vechillah ?
- 2- Bena Allahu lehu fi' l-cenneti mislehu  
Sadaka resul Allah ve sadaka habib Allah
- 3- Fakad benā nuru'l-milleti ve'd-dini mesciden  
Li vechillahi bi's-sarfi māle lebeden
- 4- Lemmā raa sāhibu'l-hayri bi'l-yummi <sup>Anna</sup>  
<sup>itmāmehu</sup>  
Fekāla li't-tārihi "ahsenu hayrin ebeden"

(2)

- 1- Salāt ve Selām (= esenlikler kendisine olsun) Peygamber dedi ki: her kim ki Allah rızası için bir cami yaparsa ?
- 2- Allah ta cennette onun mislini (aynını) o kimseye yapar. ~~Peygamber~~ Tanrının elçisi ve dostu olan Peygamber böyle söyledi.
- 3- Nuru'l-Mille ve'd-din (= milletin ve dininin nuru olan kimse) çok mal sarfederse Allah rızası için bir mescid / yaptı.  
Cami
- 4- Hayrun sahibi, onun bereketli toprakları gördükten sonra " ebedi gelecek en iyi hayır " ~~de~~ sözünü söyledi.

ÜÇ BAŞ (AVCUBAŞI) MESCİDİ

Yeri : Karagümruk, Saraygöresi Caddesi  
 Yaptıran : Üç baş köyünden? Müderris Nuredin Hamza Efendi.  
 Yapılış tarihi : 1532 (932 H.) ÖZ [1532/1939] 432/1525/26 det. Kontrol  
 Kitâbesi : Var. 2 kolon üzerine 5 satır. Aşağı kapı üstünde.

Mescid kapıdan 10.50 metre içeride  
 sağında (doğuda) bezine solunda meşes  
 avlusu bulunmalı üzere müstakil bir  
 bina olarak düzenli inşa edilmiştir.  
 tuz çam biçiminde ki  
 şerife konsolu geçen yüzeyin,  
 yuvarlak ve üstü ovali pitek kısmı  
 ile kuzey kefle sivi külahı  
 son yıllarda yapılan onarımın  
 karakterini taşıyor.

① TE 3-34  
 Üç baş Mescidi L biçiminde bir medreseyle birlikte inşa edilmiş, mescidin aynı  
 zamanda ders hane olarak kullanılmaya düzenlenmiştir. Medrese avlusuna üstünde  
 kitâbe taşları bulunan basık kemerli kapıdan girilir. <sup>avlu</sup> Minare, kapının solunda  
 kapıya bitişik yapılmıştır. <sup>Mudanın kesme taşla inşa edilmiş olan</sup> Bodur minarenin künesi ve papağ  
<sup>başlangıç üzere</sup> kısımları devrine aittir. Medresenin bir köşe minarenin yanından, sokaka  
 paralel konulmuş, ikinci kol daha aşağıda birincisine dik olarak sızlan-  
 mıştır. Medresenin duvarları hatırlık, çatısı absaçtır. Sokaka bakan cephesinde  
 pencereler ~~absaçtır~~, avluya bakan yüzleri boydan boya absaç direklere binen  
 revaklar vardır. <sup>Bu tür öğeleri vardır olarak kullanılan mescit</sup> <sup>mimari</sup> Sonradan yapılan onarımlarda karakterini kaybetmiş de  
 kitle düzeni ve nispetlerini bozmuştur.  
 dört satırlı absaçtır. Mescidin kiremitlerle örtülmüştür.  
 Bugün duvarları ovalik, pencereleri basık kemerli, son cemaat yeri son yıllarda  
 yenilenmiş <sup>diğer</sup> mescidi <sup>icinde yedi sıra beyaz fayans döşemesi yapılmıştır.</sup> Stalaktitli mihr-  
 ab <sup>öte yandan yuvarlak <sup>şerh</sup> mihraba dokunulmamıştır.</sup> rakı mavimsi fayanslar kaplanmış görünmektedir. Cemaat veya bir demek tarafın-  
 dan yapılmış olduğu anlaşılan bu hatalı onarım ve güzelleştirme? Çabasına

<sup>bakan</sup> Mescidin duvarları hatırlık,  
 tavanı düzdür. Kible duvarı <sup>Bugün</sup>  
 çapı birbiriyle <sup>diğer</sup> duvarlara <sup>beden duvarları</sup>  
 dikleşer pencere açılmıştır. Pencere-  
 ler tek hatlıdır.

A.R. listesi: ⑥ [Üç baş (Avcubası) olarak geçiyor]

TE, bab 2-8 (Gümruk hane kurbünde Üç baş (Avcubası) mescidi)

3-34 (Üç baş Medresesi)

T.B

T.M, nev'i sani ⑫ (Gümruk hane ve Zincirli kuyru kurbünde Üç baş Mescidi)

nev'i salis (Üç baş Medresesi)

Hadile, I., s. 50

Öz, İstanbul Camileri, C.I., s. 148

Sinaî'in bu mütevazî meşid-medrese topluluğu V. şevk. H. 1242  
rağmen meşidin mimarî karakteri ve ölçüleri değışmiştir. ~~Şevk. H. 1242~~ Şevk. H. 1242  
meşid ve  
\* Şevk. H. 1242 ekli haline getirilebilir kânsındayız.

ÜÇBAŞ MESCİDİ - MEDRESESİ

Katalog no. = II - 3

Tezkietül-Ebniye no. = Böl. 1 S. ni 8 (qümriükhara kurbünde üçbaş mesciidi)

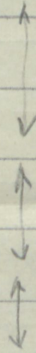
Resim = 94 A

Yeri = Karaqümriük, Sarayapaı Caddesi iğerinde.  
(Üçbaş köyünden)

Yaptıran = (Müderriis Nuredin Hamza Efeudi) ①

Yapılış tarixi = 1530/1531 (937 H.)

Kitabesi = Vardır.



Kitabedeki "ahremu hayrim ebeden" terkihi Ebcad hesabına  
vurulunca 937 tarixi çıkmaktadır.

1. Öz, aynı eser, s. 148. Kitabede mesciidi yaptıranın adı geçmiyər iş de "nure'i'l milletü ve'd-din" terkihi Nuredin adı iğerine kurulmuş bir kelime oynanmışdır.
2. Bu medrese Tezkietül-Ebniye'nin üçüncü bölümünde 34 numarayla kayıtlıdır.
3. Cezar, aynı məhələ, s. 354

Minare

Akşoptan ve yenidir.

Süsleme

Yine son onarında, <sup>mesjidin dört duvarı</sup> döşemeden itibaren yedi sıra beyaz fayansla kaplanmıştır.

Bugünkü durumu

Üçbaş Mescidi 1729 Balat yangınından zarar görmüş <sup>3</sup> bir binadır. Daha sonra onarılmış ve 1960 yıllarında bir dernek tarafından ele alınarak bugünkü haline getirilmiştir. İyi, bakımlı ve kullanılır durumda <sup>dir.</sup> ~~ise de~~ Sinan'ın ilk eseri olan bu mesjidin, ~~mimari tarihini~~ bakımından (medresesiyle birlikte), Vakıflar Genel Müdürlüğü <sup>tarafından ele alınarak</sup> gerçek mimari karakterini ortaya çıkaracak bir biçimde restore edilmesi gerektiği ~~mimari tarihini~~ bakımından kaçınılmaz bir zorunluluk <sup>tır.</sup> olarak görülmektedir.

MEDRESEPlan ve kitle kuruluşu

Üçbaş Medresesi <sup>in cephesi, Saraycağı Caddesi üzerinde</sup> Mescidin avlu kapısı yanında ki minare kaidesinden başlayıp doğuya doğru <sup>gibi</sup> doğru yirmi bir metre uzanır. Planı U biçiminde düzenlenmiş ve U'nun güney kolü Mescidin doğu cephesine saptanmıştır. Bu yüzden medresenin avlusu Mescidin önünde değil yanında bulunur. Bir yarıda inşa edildiği için kuzey ve doğu kolları ferhâni olan Üçbaş Medresesi'nin üst kate on dokuzuncu yüzyılda yeniden yapılmıştır. <sup>Öte yandan</sup> bodrum duvarları <sup>ın</sup> onaltıncı yüzyıldan kaldığı ve dolayısıyla medresenin plan düzeninin Sinan'a ait olduğu bellidir. Rivahen ahşap direkleri de yenidir, ~~fabrik~~ ~~bu~~ direklerin üstünde küfeli den yapılmış taban taşları eserdir. Bu taşlar onsekizinci yüzyıla ait olabilir. Fabat yenileri olsa da ~~bu~~ Sinan'ın tasarladığı kitle düzenini yansıttıkları bellidir.

Malzeme

Üçbaş Medresenin belem duvarları kârgir <sup>dir</sup> ni üzeri ~~saat~~ ~~beder~~. Bodrum duvarları moloz taştan, üst katin ~~beder~~ duvarları alafranga tuğla ile inşa edilmiş

Üçbaş Medresesi - Medresesi

Plan ve Kitle Durumları

Üçbaş Mescidi, II biçiminde bir medrese ile birlikte inşa edilmiş küfeli ve mütevazi bir binadır. Sebekten <sup>kadat</sup> on metre (açeride, bir yanında medresenin avlusu, bir yanında hazire olmak üzere yerleştirilmiştir, minaresi avlu kapısının solunda kapuya bitişik yapılmıştır.

MESCİD Plan ve kitle durumu  
Üçbaş Mescidinin iç ölçüleri 8.50 m. x 3.05 m. olup duvar kalınlığı 80 santimetredir.

Tek tuğla örgüyle kapalı bir hacim haline getirilmiştir olan son cemaat yeri yeni olsalla beraber eski temeller üzerine inşa edildiğinden plan ölçülerini korumaktadır.

Minare

Muntazam gökme küfeli taşıyla inşa edilmiş olan ~~hacim~~ minarenin künesi ve papuş bölümleri enaltınca yüzle, ön iki yüzü bodur gövdesiyle ters çan biçimindeki şefe altı geçen yüzle, üzeri sivri yuvarlak petek bölümüyle kurşun kaplı sivri kulede son yıllarda yapılan onarımın izlerini taşıyor.

Malzeme

Üçbaş Mescidinin beden duvarları buğün rivale olduğundan taş örgünün karakteri hakkında bilgi edinemeyiz. Mescidin tavanı düz, <sup>dört katlı</sup> ahşap çatı <sup>maxilya tipi</sup> kiremitle kaplıdır.

Kapı

Mescidin <sup>basık kemerli</sup> avlu kapısı orijinal olup hitabe binasının üstünde bulunmaktadır. İç kapılar yenidir.

Pencereler

Buğün Üçbaş Mescidinin kuble duvarı sağır, diğer üç duvarında 'ibişer' pencere vardır. Aslında, kuble duvarında da mihrabın sağında ve solunda birer pencere olduğu ve bu pencere <sup>basık kemerli</sup> son onarımında kısmen örülüp kısmen de gömme raf haline getirildiği anlaşıyor. Basık kemerli nişler içerisine konulmuş olan pencereler dışta dikdörtgen biçimindedir.

Mihrab

Mescidin beş yüzü ve tepesi kemerli mihrab nişi son onarımda mavi renkli fayansla kaplanmıştır. Yuvarlak nişli son cemaat yeri mihrabı eski halini korumaktadır.

Uç Bar (4)

ne üzerleri süzümüştür. Revah dizeleleri, çeti ne tavankas ahşaptan olup  
aati Marsilya kiremitiyle örtülmüştür.

Kapılar

Düz atlıklar ne yerindedir.

Pencereler

Medresenin ~~panzurları~~ tek katlı pencereleri dik dörtgen biçiminde yapılmıştır.

Süsleme

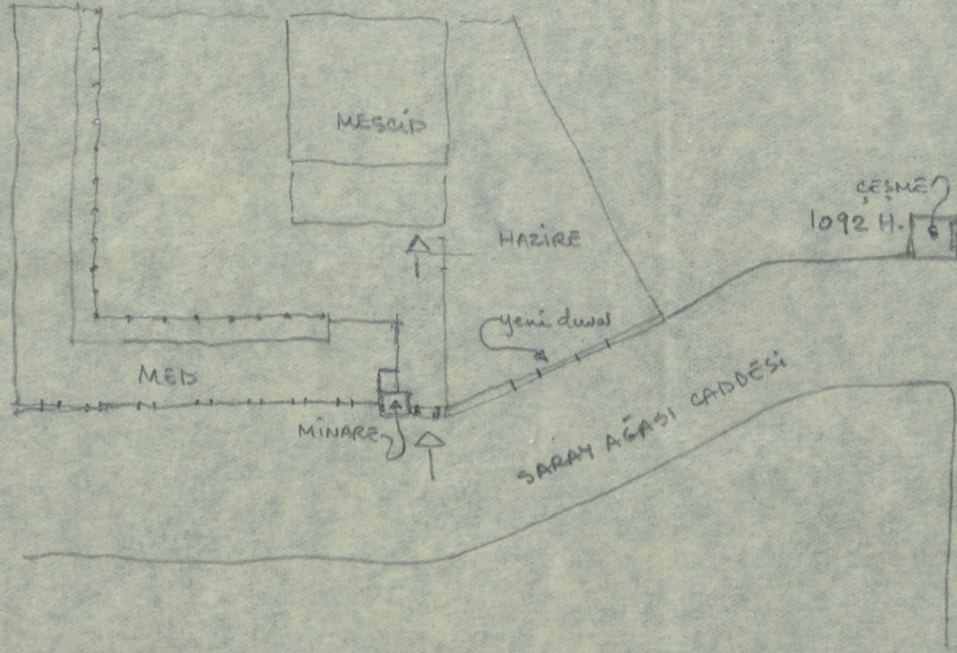
Yapılar

Prüvenin durumu

Prüven eğlenceyi yurdun olarak kullanılmakta olan <sup>Uç Bar</sup> medresesi bakımsız bir durumdadır.

ÜÇPAŞ MESCİDİ

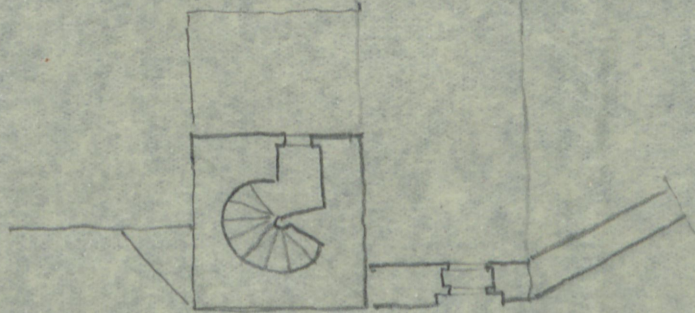
30.3.72



Avcu kapısı üstünde 2 kolon üzerine  
5 satırlık kitâbe levhası  
939 H.

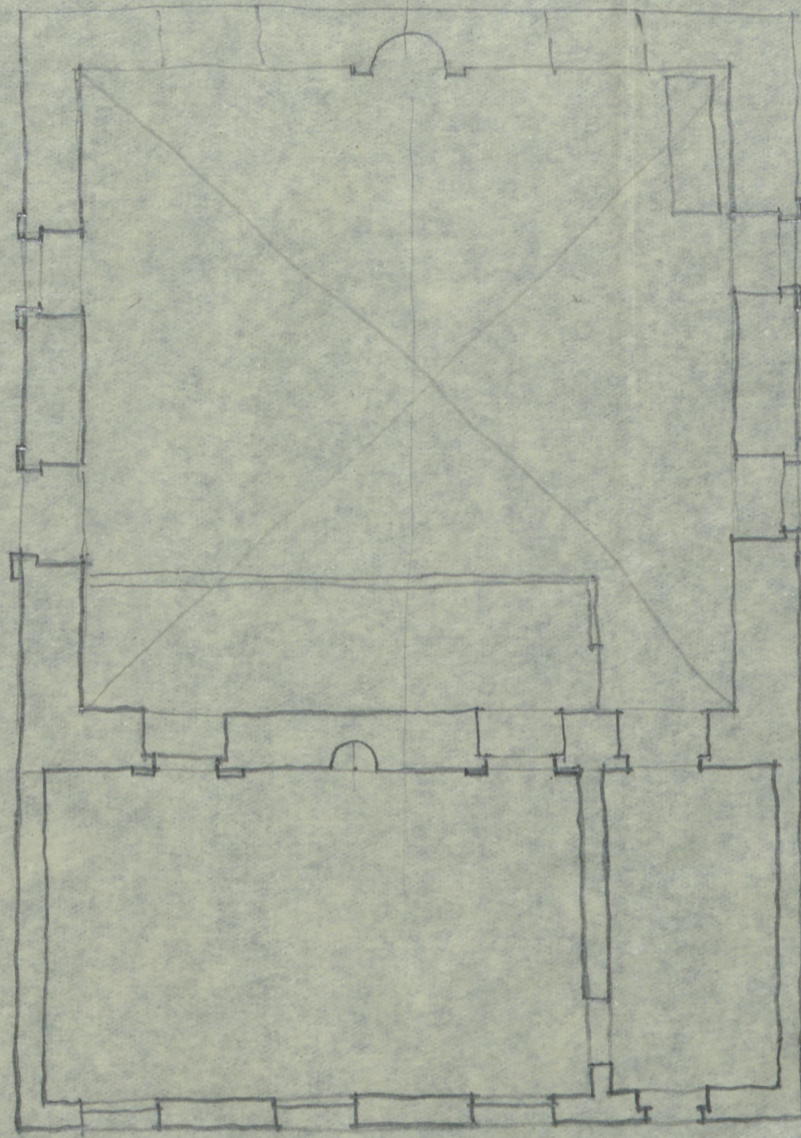
Minarenin kaidesi ve kapı orijinal

Medrese talebe yurdu olarak kullanılıyor.  
yeni yapı. kare akslıp direkli revak

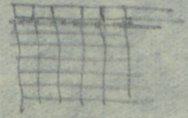


BODUR MİNARE (kesme tap)  
gövdde poligonâl  
şirfe altı boğumlu  
şirfe koruhuluğu düz  
petekli yuvaklık ve revak  
kısım külah

kapı Basık kemerli



stabiliteilli mihrab nişi  
mavi fayans kaplı  
Mihrab yeni  
duvarlar da  
6 sıra beyaz  
1 mavi yarım sıra  
1 sıra beyaz fayans  
iç hacmi dolandırt.



tavan düz, ahşap  
çatı kiramit  
bina dıştan musalla  
taş örgü karakterini  
çıkartmamak.

ÜÇBAŞ MESCİDİ

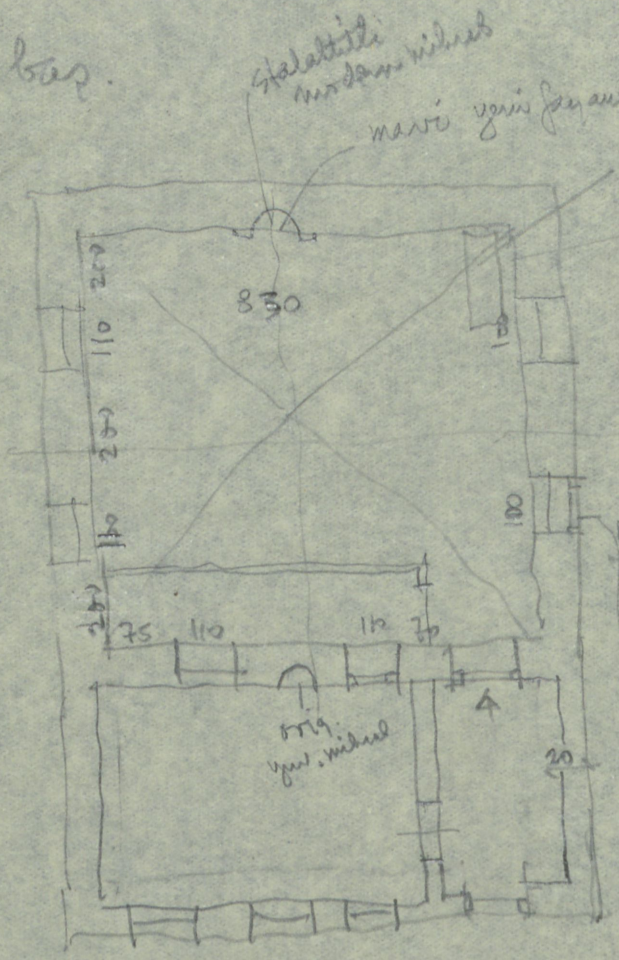
1/100

30. 3. 72



çatı şekli.

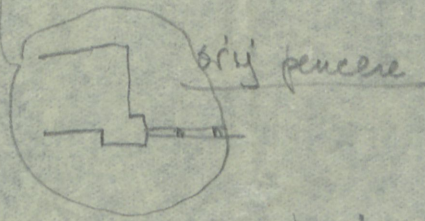
üç bay.



1 büyük, 1 küçük meri, 1 büyük fayans  
 üç alçak tavandan  
 duvar kalınlığı 80cm.

catı kır emit, bina dıştan sıvalı.

pen. bencil kemeli

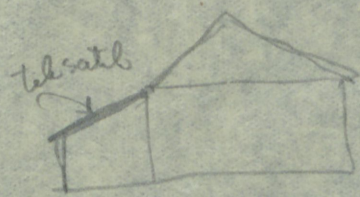


medrese talebe yurdu.

minare bodur.

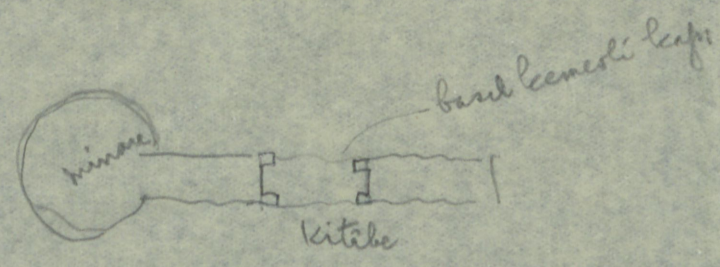
medrese yerli yafa  
 alçak dışlı sıvalı

8.05  
 9.65

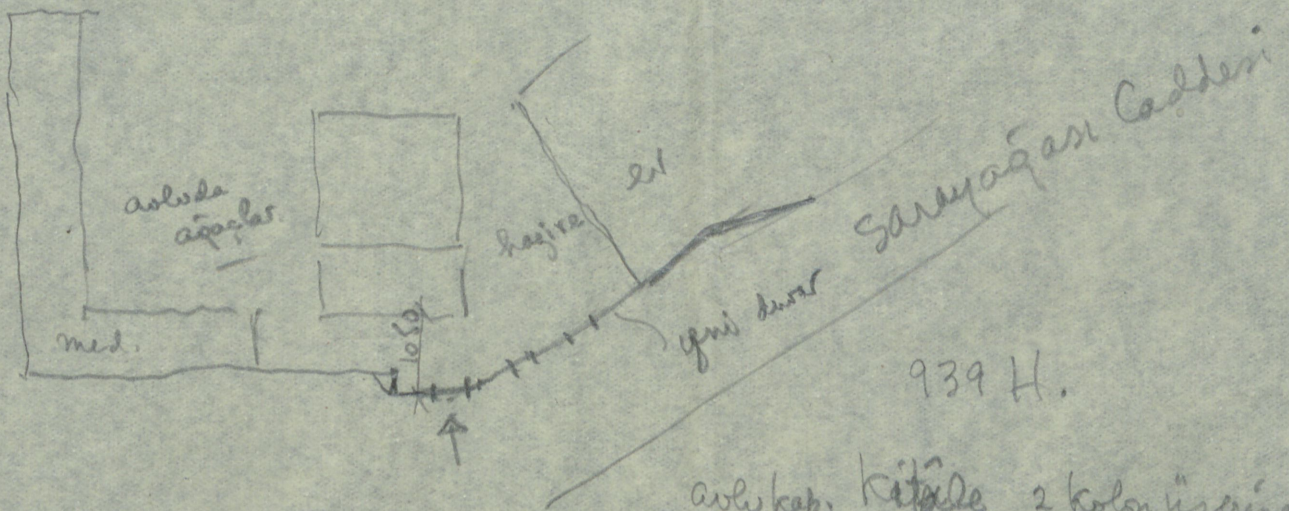
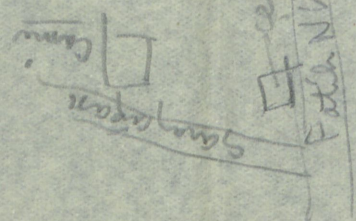


minare bedeni poligonel taş kerme  
 Şerife altı boğumlu taş  
 Şerife kökenliği duş  
 petek sıvalı yvarlılık  
 kurşun kilit

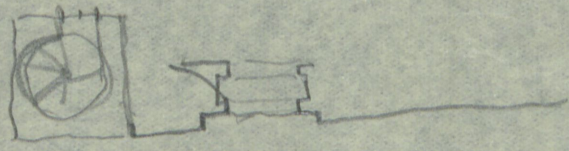
minare önüne



Üç Kap.

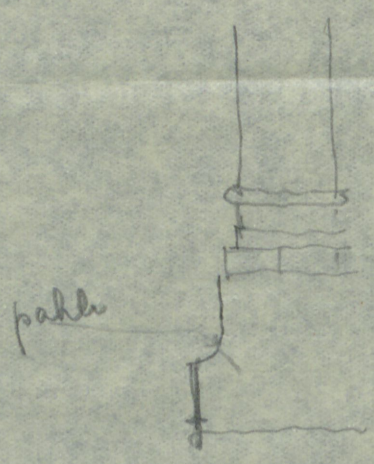


avlu kap. kitâle 2 kolon üzerine 5 satır.



Minarenin fotoğrafı alınacak

minare original  
med. minareye dayanması  
mudde.



Çerme 1.97



