

EDİRNE

SOKULLU MEHMET PASA HAMAMI

1. plan

2. kesitler

3. kesitler

TB 12-12 Edirne

TE 13-14 Edirne

TM 10-16 1. ve Edirne

hamam XIII, 14

EDİRNE

93 (201-25)

HM 25

SOKULU MEHMET PASA HAMAMI

- 1. plan
- 2. kesitler
- 3. kesitler

TB 12-12 Edirne'de meşhur Mehmed Pasa Hamami
 TE 13-14 Edirne'de meşhur Mehmed Pasa Hamami
 TM 10-16 Ve Edirne'de meşhur Mehmed Pasa Hamami

hamam XIII, 14

AKF. SY. E 7





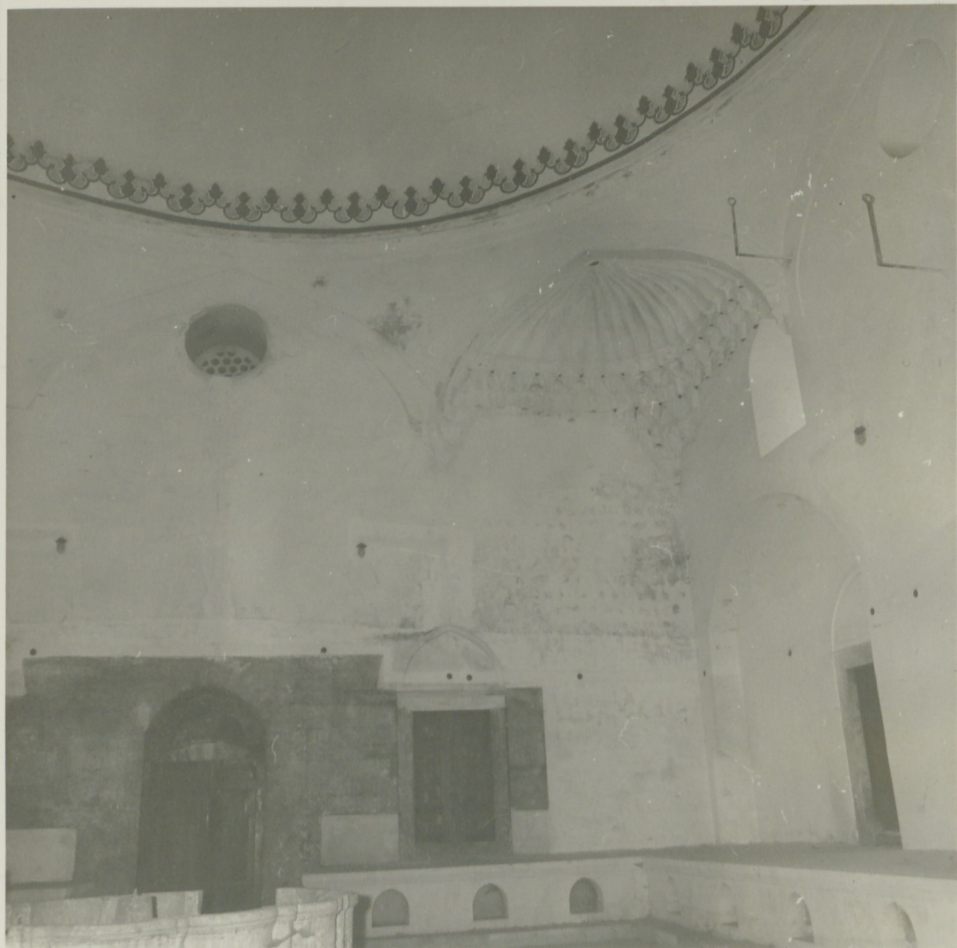


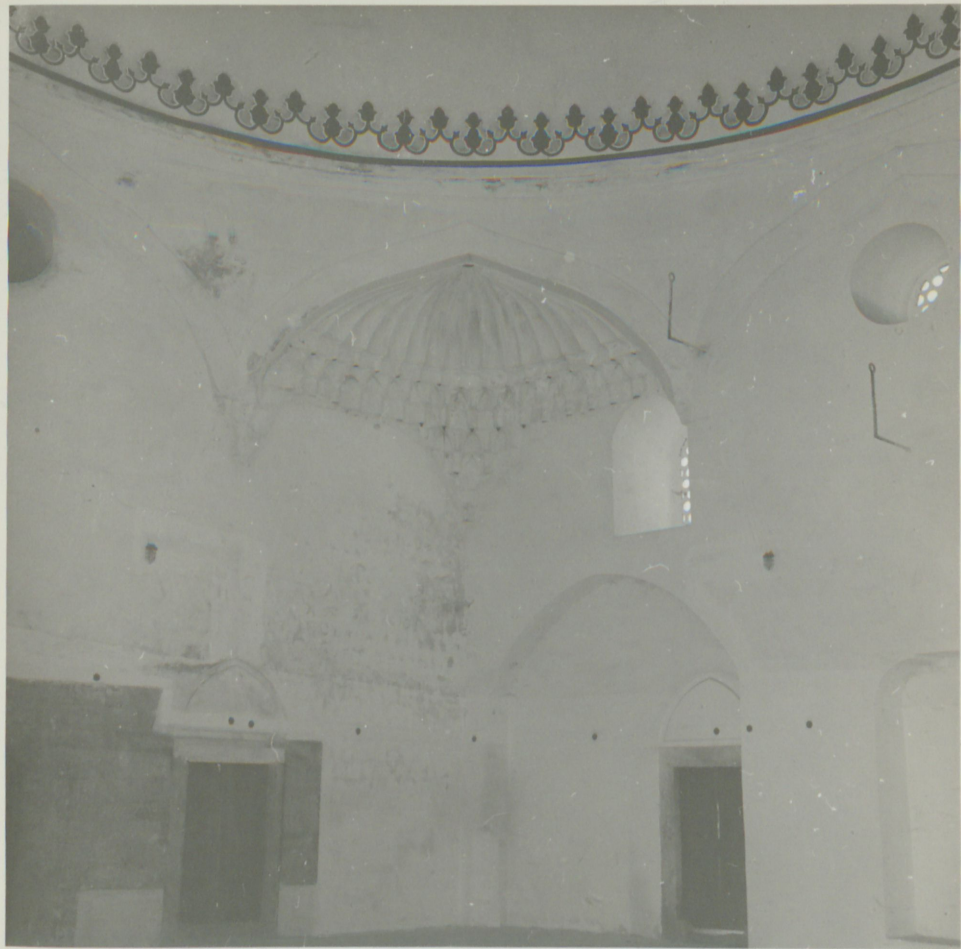








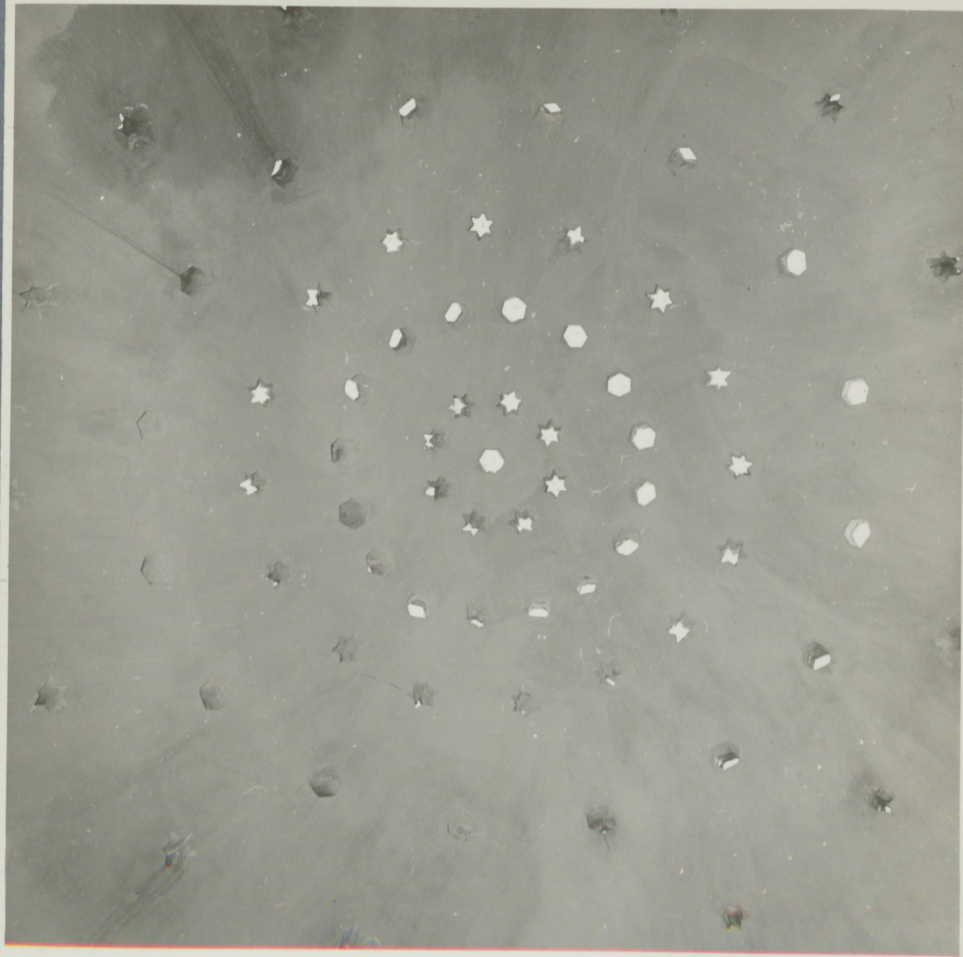


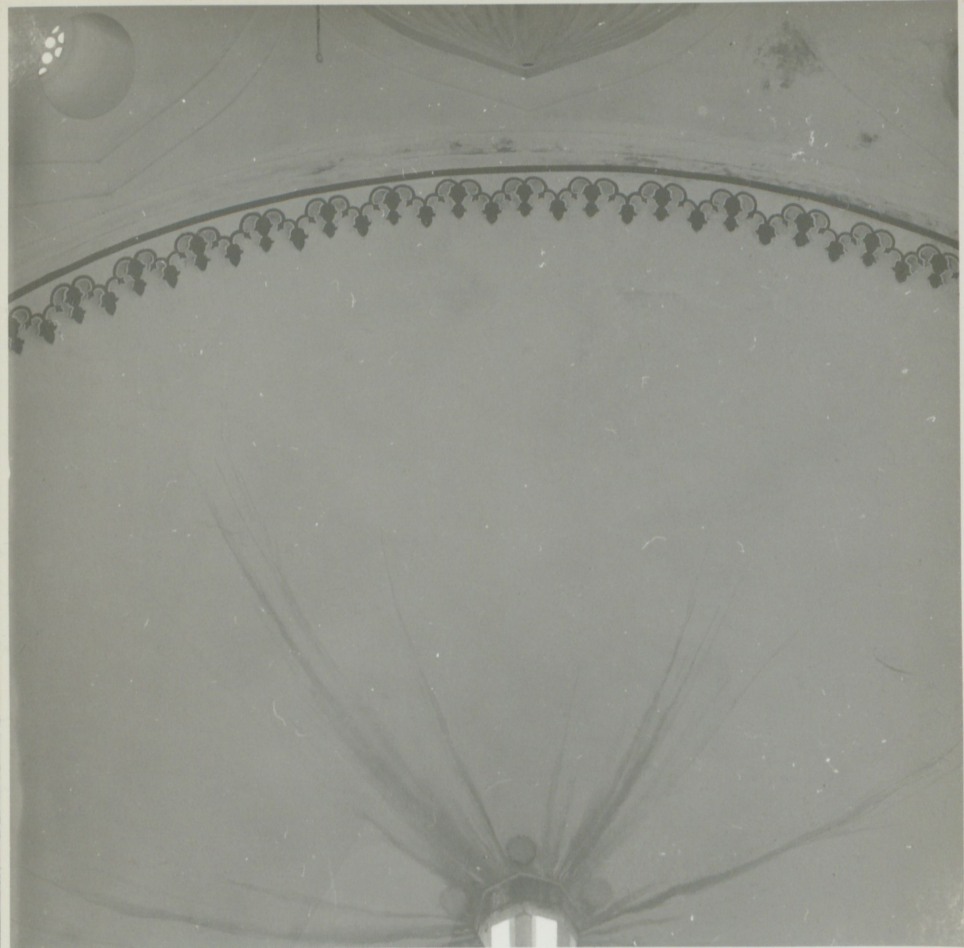




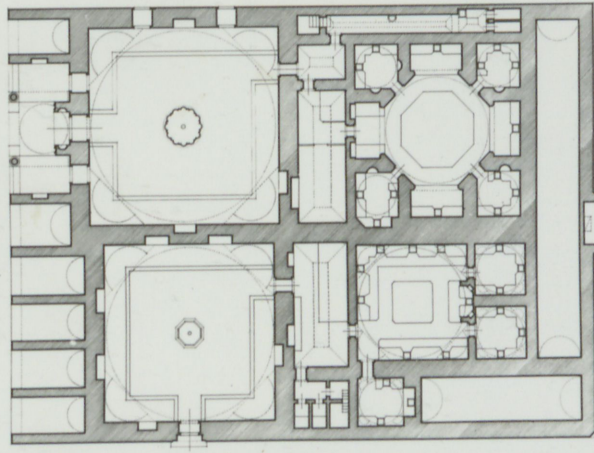






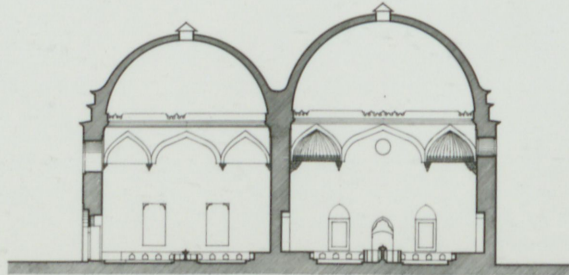
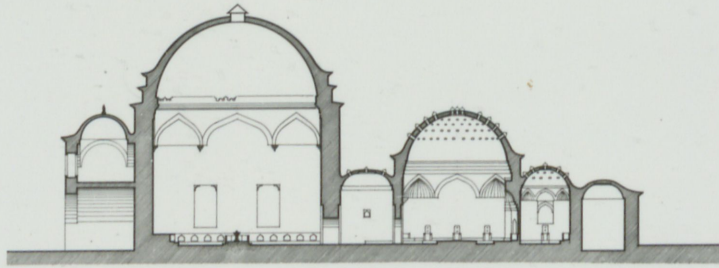


EDİRNE, SOKULLU HAMAMI, PLAN



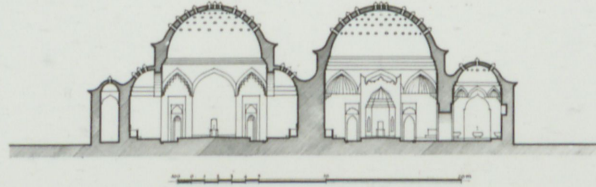
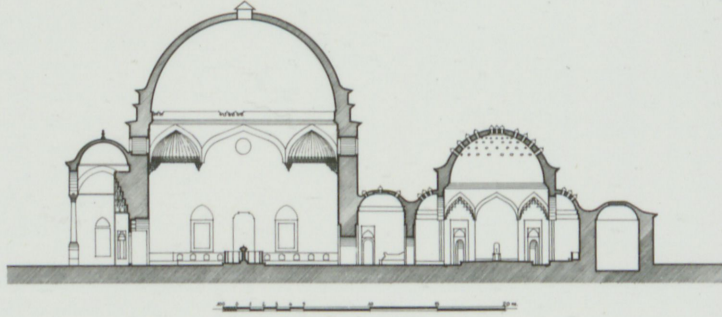
Y. MİMAR ALİ SAİM ÜLGEN 1948

EDİRNE, SOKULLU HAMAMI, KESİT



Y. MİMAR ALİ SAİM ÜLGEN 1948

EDİRNE, SOKULLU HAMAMI, KESİT



Y. MİMAR ALİ SAİM ÜLGEN 1948

Sabih Erken, "Edine Hamamları"

Vahiflar Dergisi X, ss. 403-419. (ss. 415-417)

11 resim, plan

Fil gövdesi kadar taşlarla yapılmış kaldırımli, sanatlı bir köprüdür. Gözleri gök kuşağına benzer kemerlerdir. Ama kemerleri, Bosna hududundaki Mostar köprüsü, Kürdistan'daki Batan köprüsü kadar yüksek değildir. Yüksekliği kırk arşın vardır. Sanki İskender seddidir. Bu köprünün tâ ortasından şehre girerken sol tarafta çarşı üzerinde dinlenilecek bir mesire vardır. Orada bu köprünün «Fihams ve işrin veseman mie» diye tarihi yazılıdır. Bunun zamanla yer yer bazı yerleri taşkından yıkıldığından Sultan İbrahim Han devrinde fermânı şerifle sadrazam Kara Mustafa Paşa Hıdırlık tekkesini yıkıp onun kapkacak, sahan, tencere ve kazanlarının parasına yüzlerce kese kendi malını da katarak Mihal köprüsünü tamir ettirerek mâmur etti. Yine adı geçen mesire yerindeki kubbede altın yazı ile yazılı tamir tarihinin mısraı şudur: «Mustafa Paşa bu yüksek köprüyü ihkâm eyledi». Bu köprüyü Fatihin pederinin ilk hilâfetinde Mihal Bey yaptırmıştır ki köprünün yanındaki Meriç nehri adası üzerinde de büyük bir câmi vardır. Hacı Bektaş Veli halifelerinden Sefer Şahın dahi gömülü bulunduğu tekkesi buradadır. Hülâsa gelip geçen için doğru yol olmuş emsalsiz bir köprüdür. Ondan sonra yapılan (Saraçhâne köprüsü) Şahabeddin Paşa'nındır. Fatihin vezirlerinden olup bu büyük köprüye başlayarak henüz tamamlanmadan Fatih İstanbul'da Maltepe'de vefat edip bu köprü sahibi şahabeddin Paşa Bayezid Han ile Edirne'ye gelip köprüyü o asırda tamamladı. Ama görülmeğe değer, benzersiz bir köprüdür. Sekiz gözlüdür. Tunca nehri üzerinde olup gayet sağlamdır. Edirne tarafındaki ayağında şehire giderken sağ tarafta dört köşe bir mermer üzerinde hazretin kendi el yazılarıyla:

(Emere bi inşâi hâzihil imâretî sultanüzzaman Bayezid Han fi sene hamse ve şemanine ve semane mie (885) dir.

Hâlâ padişâhların yolu üzerinde bir büyük köprüdür. Zira has saray yolu üzerinde dir. Bundan başka Hünkâr, bahçesi içinde Tunca nehri üzerinde üç yerde sanatlı köprüler vardır. Onlara (Padişâh köprüsü) derler. Kimlerin yaptırdığını bilmiyorum.

Sultan Bayezid Veli köprüsü: Câmiinin mihrabı önündeki irem bağı köşesinde «yalnız göz» diye isimlendirilen güzel bir köprü olup Tunca suyu üzerindedir. (Ekmekci - zâde Ahmed Paşa köprüsü) Tunca nehri üzerinde gayet sanatlı bir köprüdür. Timurtaş kasabasına oradan gidilir. Kaç gözü olduğunu bilmiyorum. Ama görülmeğe değer. Arda nehri üzerinde iki yerde ağaç direkler üzerine kurulmuş köprüler vardır ki seyretmeğe değer. Nice kere bu köprüler kârgir yapılmış fakat Arda delilenip aktığı sırada zemini de kumsal olduğunda temel tutmayıp köprüler yıkılmışlardır.

Edirne'nin hamamları: (Evvelâ üç şerefeli hamamı) su ve havası, bi-

na ve hizmetçileri güzel ve temiz büyük hamamdır. Bütün kapı ve duvarlarından, kubbelerinden bir damla ter akmaz.

(Tahtakale hamamı), binası eski yapı bir büyük hamamdır. (İbrahim Paşa hamamı), (Boyacılar hamamı), (İshak Paşa hamamı), (Selimiye hamamı), (Murad Bey hamamı) eski usul ve büyük binadır. Suyu tatlıdır. (Mezid Bey hamamı) yıkayıcıları çoktur. Kale içinde (Top kapısı hamamı) tarınmış değildir. (Bayezid Han hamamı) câmîe yakın ve Tunca nehri kenarında, ama biraz soğukca ve temizdir. (Mihal Bey hamamı), gayet büyük hamamı olduğundan birkaç halvetinde debbağlar, mavi, kırmızı, sarı, gül rengi ve turuncu sahtiyanlar boyarlar. (Ağa hamamı) Kayık mahallesinde sevimli bir hamamdır. (Kasım Paşa hamamı) Eşe Kadın yakınındadır. (Sultan Mehmed hamamı), (Beylerbeyi hamamı) acaip, garip ve gönül açıcı bir hamamdır. (Ahi Celebi hamamı) derler. Bu da bir halvetindeki kurnada beyaz mermer üzerinde bir tasvir bulunmasından doğmuştur. Sanki resim değil canlıdır. Her ne taraftan baksan güler gibi görünüyor. Ne sanatlı... Câmî, sahibi Ahi Celebi Hazretlerinin eseridir. (Kazasker hamamı) temiz hamamdır. (Kızlar Ağası hamamı) Sultan Dördüncü Mehmed Hazretlerinin darüssaade ağası Yusuf ağa bu hamam yıkık filhâne iken, yerinde ve lüzumlu olduğundan tekrar tamir ederek güzel bir hamam yapmıştır ki, değil Edirne şehrinde, bütün Rumeli diyarında benzeri yoktur.

Edirne şehri âyânının şahitliği ile bu şehirde hepsi üçbin yüzelli adet hanedan hamamları vardır ki nice vükelâ ve vezir saraylarında ikişer, üçer hususi hamam bulunur. En azından en küçük evde bir gusülhâne bulunur. Doğrusu hakir nicelerini bilirim ki ikişer, üçer hamamları var. İsimleriyle yazmak usanç verir. Ancak (Hünkar sarayı hamamı) öyle güzel ve gönül alıcı bir şekilde yapılmıştır ki benzeri meğer İstanbul'daki Yeni sarayda hasgılmanlar içindeki hazineye bitişik hamam ola.

Halkı : Erkekleri iyice yaşlanınca yani yetmiş veya yüz yaşına basınca biraz sohbetten kalır. Ama yine iş ve güçleri yerinde olup yüzlerinden sıhhat akar. Gençleri güzellikte orta olup sözleri gizli inci, nehirlerde deniz kızlar gibi yüzerler.

Maarif erbabı : Bayezid Han hastanesinde belirli maaşlı mutahassis doktorlar, nabız ilminde usta cerrahları vardır. Ama dünyaca meşhur olanı Ulu câmî yakınında (Hızır Celebi) olup, sanki ikinci Hızır'dır. İsmail Celebi sünnet yapmakta emsalsiz olup çocukları sünnet üzere sünnet eder, imam, hatip ve bilginleri altıbin yüzellinin üzerinde olup, kadılarından Hancı - zâde Efendi, Kara - Kadı, Mesud Efendi, hatiplerinden de

görünmemektedir. Çünkü, Mezit Bey, 1442 tarihinde Eflak'ta yapılan bir sefer esnasında şehit düşmüştür³¹. Bu durumda Mezit Bey hamamı sağlığında yaptırdığına göre 1442 den öncelere ait olması gerekmektedir ki bu tarihte pek fazla olmasa gerek. Aslanapa yedi-yol ağzındaki XV ci yüzyıla ait Hidir ağa hamamı ile karıştırmaktadır ki, bu hamam Gökbilgin'in verdiği malumata göre Badi efendi zamanında da harap ve metruk hamamlar arasında bulunmakta idi.

Edirne hamamları içinde en sade olanıdır. Karaye yakın dikdörtgen plandaki soyunmalık ahşap tavanlı ve sade bir yapıdır. Soğukluk, iki yandan yükselen tonozlar üzerine oturan kubbe ile kapanmıştır. Güney kenarda dışa doğru çıkıntı teşkil eden helâlar yer almakta, kuzey yanda ise aynı zamanda bir kapı ile de sıcaklığa açılan kubbeli bir hacim bulunmaktadır. Ortada büyük ve pandantifli bir kubbenin örttüğü sıcaklık iki yandan basık beşik tonozlu eyvanlarla genişlemekte ve enine dikdörtgen plan teşekkül etmektedir. Batı kenar ortasında üçgen nişle dahada genişleyen sıcaklık üçgen niş üzerinden geçilen kubbeli iki halvet hücreleri ile nihayet bulmaktadır. Türk üçgenleri ile kubbeye geçilen bu kubbelelerin arkasında birer buhar penceresi ile halvete açılan sıcak su sarnıcı yer alır.

SOKULLU VEYA ÜÇ ŞEREFELİ HAMAMI

Üç Şerefeli Camii karşısında bulunmasından dolayı, Üç Şerefeli Hamam veya diğer adıyla Çifte Hamam olarak da tanınmaktadır³². Mimar Koca Sinan'ın eseri olan bu hamam, aynı zamanda Edirne'de yapılmış olan son Hamam olması bakımından da büyük önem taşır. Enisü'l-Müsaminin yazarı Hibri efendinin yaşadığı XVII. yüzyılda,, artık bu hamamdan sonra bir daha hamam yapılmamış olduğunu kay-

detmektedir³³. Sokullu Mehmet Paşa tarafından yaptırılmış olan hamam³³ Mehmet Paşa'nın 976 H. tarihli Edirne Efkâfı tahrir defterinde şöyle görünmektedir³⁵. Bir çifte hamam ve ana muttasıl otuzbir bab kargir dekkâkin ve dört bab... mahâzini âliye ve bu cümlelerin üzerinde otuz bab odahâ-i muntazama ki sekiz bâbi mahâzini mezbure üzerinde vakidir.....»

Çifte olarak yapılmış olan hamamın kadınlar ve erkekler kısmı yanyana bulunmakta, fakat girişleri ayrı yönlerde dir. Kesme taş ve tuğla işçiliğinin Sinana has şekli ile kuvvetli bir cephe anlayışı içinde meydana getirilmiş olan eserin ana cadde üzerinde bulunan gayet büyük ölçüdeki soyunmalıkları cephelerdeki revaklar ve yarısı bugün kesileerek yola kalbedilmiş olan dükkan ve odaların kalıntıları plastik tesir bırakacak bir mimari anlayış içinde bulunmaktadır. Erkekler soyunmalığı önünde iki sütun ve yan duvarların taşıdığı üç kemerli revak ebidevi bir portik durumundadır. Klasik sütun ve başlıklar üzerine oturan kemerler, kesme taş duvarlar içinde tuğladan cephe görünüşüne renk katmaktadır. Yanlara göre biraz daha yüksek olan orta kemerin üst kısmının kubbe ile örtülü olmasında bu plastik tesiri artırmaktadır. İki sıra tuğla bir sıra kesme taştan yapılmış olan Soyunmalık beden duvarları dar ve sade silmelerle nihayetlenmekte, buna mukabil arka planlarda sadece kesme taş sistemi uygulanmış bulunmaktadır.

31) Tayyip Gökbilgin, XV. - XVI. ne yüzyılda Edirne ve paşa livası, İstanbul 1952, sayfa 244

32) Osman Nuri Peremeci, Edirne tarihi, İstanbul 1939, Sayfa 95.

33) Rifki Melül Meric, Edirnenin tarihi ve mimari eserleri hakkında (Türk sanatı tarihi araştırma ve incelemeleri), İstanbul 1963 sayfa 454.

34) Oktay Aslanapa, Edirne'de Türk mimarisinin gelişmesi. (Edirne hatıra kitabı) Ankara 1965, sayfa 231.

Erkekler soyunmalığı hizasınca, kadınlar kısmı soyunmalığı köşesine kadar uzanan ve zemini dükkân olan üstü ocaklı odalar, kesilmiş olmasına rağmen son restorasyonda durumlarını muhafaza edecek şekilde dondurulmuştur. Her iki kattada yuvarlak beşik tonozlu üst örtü cephenin plastik değerlerini tamamlamaktadır. Soyunmalık duvarlarına açılmış olan ve her odada bulunan klasik yaşmaklı ocaklar ve bu ocakların iki yanında bulunan dolap nişleri, binanın kesilmiş olması ile iç mimariyi gayet iyi bir şekilde aksettirmektedir. Oniki kenarlı kasnaklar üzerinde biraz yayvanca olan kurşun kaplamalı kubbeler ortasında sekiz köşeli fenerler soyunmalıkları tepeden gelen ışıklarla aydınlatmaktadır.

Kadınlar kısmının iddiasız giriş cephesine karşılık, erkekler kısmında büyük bir itina gösterilmiştir. Fakat reyak sütunlarının zeminden yüksekte bulunması bir bakıma yadırganmaktadır. Beden duvarlarından revak içine çıkıntı yapan abidevi portal iç içe profilasyonlarla çevrilmiştir. Dikdörtgen niçin iki yanında küçük mihrabiye nişleri bulunmakta ve bunların üst kısımları büyük nişin üzerinde olduğu gibi kademeli bir şekilde stalaktitlerle daralmaktadır. Çift kanatlı giriş kapısının üzerindeki yay kemer bir ters bir düz sıralanan renkli taş palmetlerle birbirleri ile kenetlenmekte, kemer profilasyonu üzerinde kitabe yeri bulunmakta isede kitabe bulunmamaktadır. Üstte bir sıra palmet motifi, portal içini süslemektedir. Cümle kapısının iki yanında bulunan sivri kemer alınlıklı dikdörtgen pencereler mermer sövelidir.

Kubbe intikalleri, içleri dilimli tromplarla sağlanan soyunmalığın dört kenarını zeminden 60 cm. yükseklikteki sekiler çevirmektedir ki bu sekilerin altlarında sıcaklık temini için küçüklükler bulunmaktadır. Ortada kenarları

yuvarlak dilimli silindirik havuz ve fiske, bütün klasik hamamlarda olduğu gibi burada da görülmektedir. Batı kenardaki sivri kemerli kapıdan ayna tonozlu dikdörtgen koridora geçilmekte olup, Kuzey kenarda gene ayna tonozla örtülü uzunca bir dikdörtgen teşkil eden soğukluk, güney kenarda ise bütün sıcaklık boyunca uzanan helalar ve temizlik hücreleri yer alır. Erkekler kısmında sıcaklık merkezi bir kubbenin etrafında bulunan dört eyvandan müteşekkil olup, dört köşede dört köşe hücresi büyük bir kare teşkil ederek sıcaklık plânının tamamlanmaktadır. Köşe hücrelerinin içlerinde yarım silindirik küçük nişler bulunmakta ve bu nişler çeşitli eşyanın konmasına yaramaktadır.

Kadınlar kısmı soyunmalığı, erkekler kısmından biraz daha küçük ve sadedir. Soğuklukla soyunmalık arasındaki ara hacmi burada bulunmakta soyunmalıktan doğrudan soğukluğa girilmektedir. Biraz daha küçük olan soğukluk gene ayna tonozla örtülmüştür. Bu kısmın kuzeyinde dış duvar kenarı ile birleşen dört bölümlü helalar yer almakta, batı kenardaki kapıdan sıcaklığa geçilmektedir. Pandantifli tek bir kubbenin örttüğü sıcaklığın batısında yanyana iki halvet hücresi bulunduğu gibi kuzey kenardada tromp intikalli bir kubbenin örttüğü üçüncü halvet hücresi yer almaktadır. Bu hücrenin enince batıya doğru uzanan soğuk su sarnıcı esas plandan dışarı taşmadan yerleştirilerek plan bütünlüğü muhafaza edilmiştir. Batıda iki sıcaklık boyunca uzanan sıcak su sarnıcı ve külhan ile hamam nihayete ermektedir.

Sokullu hamamının sıcaklık kısımlarının pandantif ve nişleri üzerinde bulunan süs unsurlarının yanı sıra soyunmalıklarda kalem işlerine de yer verilmiş isede bu nakışlar yeni olmakla beraber orijinal kalıntıların izlerine göre yeniden yapıldıkları görülür. Di-

ger bir husus ise kadınlar kısmının kurna taşlarının espiri yaratan durumları nakışları ve bununla ilgili rivayetlerdir. Gelin ve kaynana kurnaları ismini almış olan bu kurnalardan gelene ait olanın zarif ve ince görünüşü eşsiz taş oyma işçiliği yanında kaynana'nın sert ve heybetli görünüşü bir hiciv havası vermektedir.

Edirne hamamlarının bu eşsiz sanat değerleri ve mimarileri yanında şehrin dışında kalmış ve bir zamanların büyük saraylarının bulunmasından dolayı saray içi ismini almış olan yerde saraya ait hamamların buldukları bilinmekte isede bu hamamlardan sadece bir tanesi günümüze gelmiş bulunmaktadır. Edirne saray hamamlarının sayıları oldukça fazla olup bunlar Dr. Rifat Osman bey tarafından³⁶ bir liste halinde yayımlanmıştır. Ayakta kalabilmiş olan Kum Kasrı hamamının küçük bir tanıtımı da yapılmış³⁷ olmakla beraber, Edirne hamamlarının tamamını tanıttığımız bu yazımızda bir kerede biz değinmek lüzumunu hissettik.

KUM KASRI HAMAMI :

Tamamı harabe haline gelmiş askeri işgal altında bulunan Kum Kasrı karşısındaki çaylıklar da tek başına duran bir yapıdır. Hamamın sarayla birlikte Fatih devrinde yapıldığı bilinmektedir. Gayet küçük mütevazı bir yapı olan Kum Kasrı hamamı, Tuğla ve taş sıralarından meydana gelen beden duvarları, üç küçük kubbenin örttüğü soğukluğu ve gene mütevazı sıcaklığı yanında iç yapıdaki muhteşem süsleri ile tipik bir saray hamamı olduğunu açıkça belli etmektedir. İki bölüm halindeki sıcaklığın esas kısmını içten yivli bir kubbe örtmekte ve yivler altındaki çıkıntılarda kalem işi nakışlar bulunmaktadır. Doğu kenarda büyük bir kemerle orta kubbeye birleşen eyvan yarım kubbe ile örtülmüştür. Sıcaklığın batı kenarındaki bölüm

ise üç küçük kubbeciğin birleştiği büyük bir kubbe ile örtülmüştür.

TİPOLOJİK ANALİZ :

Edirne hamamlarının ayakta kalkanlarının tanımlarını yaptığımız bu etüdümüzde ikinci kısım olarak Edirne hamamlarının Türk hamam mimarisindeki yerlerini ve tipolojik ayrılımlarını ortaya koymaya çalışacağız. Türk hamamları hakkında yapılmış yayınlar arasında, hamamların çeşitli kısımları ve Türk hamamlarının genel şemasını ortaya koyan denemeler bulunmaktadır³⁸. Umumiyetle hamam mimarisinin elemanlarını ve çalışmasını anlatan bu yayımlar arasında hamamların tipolojik ayrılımlarını gösterenlerde bulunmaktadır³⁹. Bunlardan başka bilhassa Osmanlıların büyük yerleşme yerlerinden olan Bursa ve İstanbul hamamları hakkında tamamlayıcı bilgiler veren çeşitli kitap ve makaleler bulunmasına rağmen Edirne hamamlarının tipolojik araştırması ve gelişmesi yapılmamış-

35) Tavsiri Gökbilgin, Edirne hakkında yazılmış tarihler (Edirne hatıra kitabı) Ankara 1965, sayfa 104.

36) Tavsiri Gökbilgin, XV - XVI. ncı yüzyılda Edirne ve paşa livası, İstanbul 1952, sayfa 508.

37) Dr. Rifat Osman, Edirne sarayı, Ankara 1957, sayfa 56. «bu hamamlar müellifin sıralamasına göre» 1 — Baltacılar hamamı 2 — Akağalar Hamamı 3 — Endurun koğuşları hamamı 4 — Sultan Mehmet dairesi hamamı 5 — Sultan Ahmet dairesi hamamı 6 — Yatak hamamı 7 — Şehzadeler hamamı 8 — Valde Sultan hamamı 9 — Hastalar sofası hamamı 10 — Kızlar Ağası Hamamı 11 — Harem Ağaları hamamı 12 — Bostancılar hamamı 13 — Bostancıbaşı hamamı 14 — Kum Kasrı hamamı 15 — Cihan numa hamamı 16 — Hazine kethüdası hamamı 16 — Hazine kethüdası hamamı 17 — Bayırbağçe kasrı hamamı 18 — Mumuk kasrı hamamı.»

38) Tahsin Öz, Edirne yeni sarayında kazı ve araştırmalar, (Edirne hatıra kitabı) Ankara 1965, sayfa 221.

39) H. Gülek, Die Baeder konstantinopels, Wien 1921; K. Klinhart, Türkische Bäder Stuttgart 1972; Bu iki eserin birleştirilmesi ve bazı örnekleri içine alan bir toplama : K.A. Aruk, Türk hamamları etüdü, İstanbul 1949; Ali Saim Ülgenin İslâm Ansilik lopedisinde genel hamam sentezi, ve