

İSTANBUL , AHIR KAPI

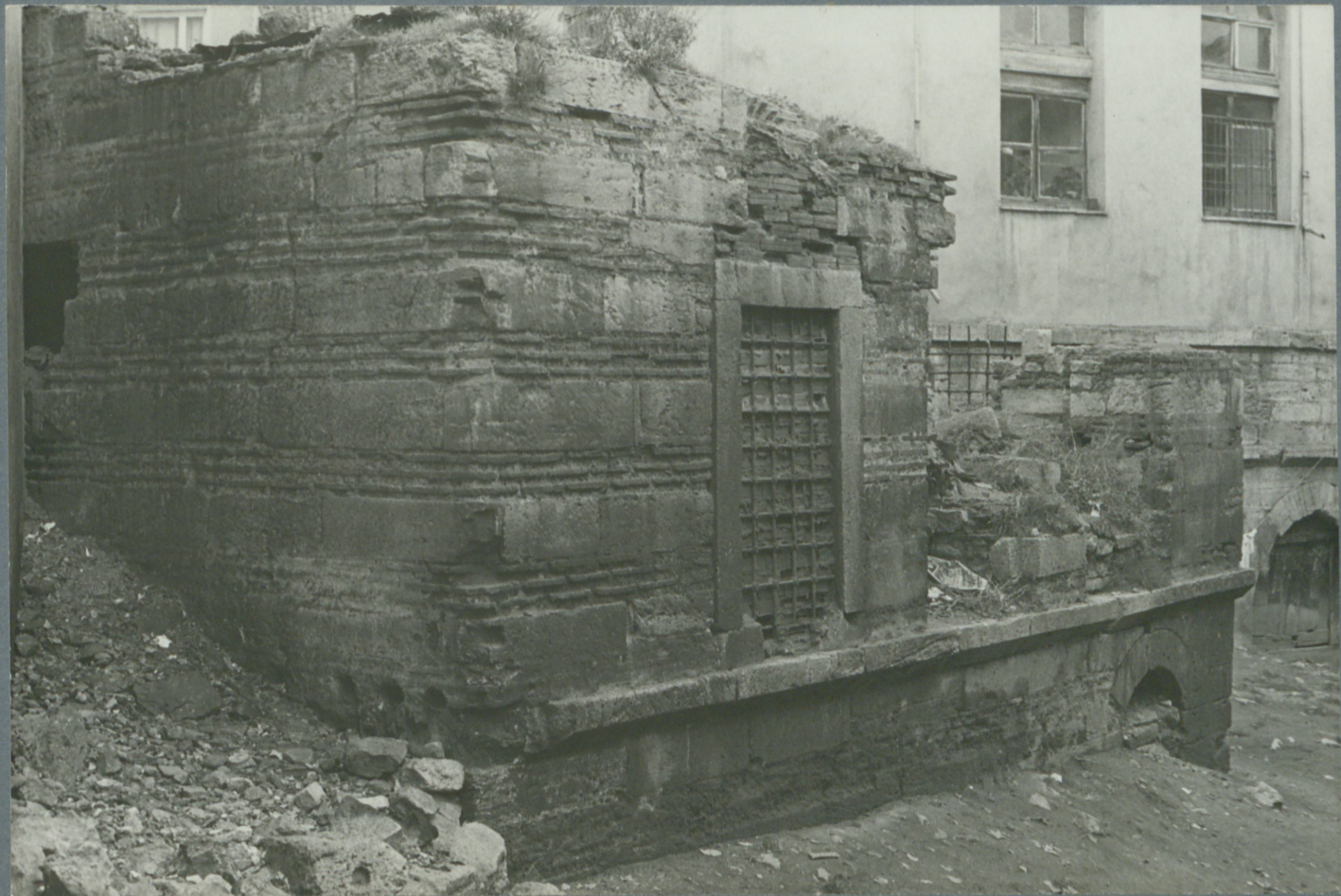
KAPIAĞASI MAHMUD AĞA MEDRESESİ

TB. (3-29)

TE (3-28)

TM (3-31)

AKF.SY.i20





Baltacı, s. 595

Mahmud Ağa Daru'l-hadisî (İstanbul)

Bênisi, Babussaade Ağası Mahmud Ağa'dır. 961/1553-54 tarihinde vefat etmiştir. Babu kâğı'da câmii, Demiri kâğı'da darul hadisî, medresesi ve mektebi vardır (Şic. Os. IV, 311). Bugün mevcut olmayan medresenin mimarı Sinan olduğuna göre, Darulhadis ve mektebi de o inşa etmiş olmalıdır. Ayvansarayî, medresenin caminin altında, mektep ve çeşmenin ona bitişik olduğundan bahsederken Mahmud ağa'nın haberinin camiyeye bitişik olduğunu ve eserlerin inşa tarihinin 961/1553-54 olduğunu söyler (Hadika, I, 52-53)

MD-27

Kapı-ağası Mahmud Ağa medresesi

Prabüsaâde ağalarından Mahmud Ağa tarafından Sultan Ahmed'in güneyinde ... Kapıağası sokakı ile Mustafa Paşa sokakları köşesinde cami, medrese, mekteb ve çeşmeden mürebbel olarak* inşa ettirilen manzume Münir Sinan yapmıştır. Kitabesindeki tarih 961 (1554) de buna olundüğünü ifade etmektedir.**

Medrese 1914'de "muhterik" olarak görülmetedir.⊕

Kütükoğlu, s. 344.

* Hadikat ül Cevâmi, I. 51-52

** A.y. s. 52

⊕ DVMD, s. 4.

AGA CAMII (KAPUAGASI MAHAMD AĀA) MEDRESE

yanında mektebi, altında medresesi vardı. (s.233).

Camiin hazinesi, taş merdivenli cephesi önünde, yol kenarında
dar ve uzun bir sed üzerindedir. Minare arka tarafta
ve tuğla, yapı kusun ötülii ahşap külâhıdır. Medreseye
on bes basamak kadar taş merdiven ile çıkılır, bu
merdivenin altında kemerti ve gülsak bir kapudan camiın
altındaki tonoslu bölmelerden birine girilir. (s.235).

İstanbul Ansiklopedisi, C.I. (1958) s. 233-35.

KAPIAĞASI KÜLLİYESİ

Ahırkapıda bulunan ^{ve} Bâb üs-saade ağası Mahmud ağa tarafından yaptırılan bu külliye külliye camii, medrese ~~ve~~ çeşmeden oluşuyordu. Mustafa Paşa Sokakının sonunda Fenekli Kapı Sokakı ile Kapı Ağası Sokakı arasında kalan üçgen arsada kurulmuş bu mütevazı bina taş duvarlı bir yamaç üzerinde bulunur. Bu yüzden, camii ferahî olarak yapılmış, doğu cephesinin bakiyesi Fenekli Kapı Sokakından camiiye birkaç basamak merdivenle girilmesine rağmen batıdaki Kapı Ağası Sokakı cephesi altına malzeme ve seramik konularak bina yükseltilmiştir.

1826 (1241 H.) Hocapaza yangınında yanmış camii daha sonra yenilenmiş olup bugünkü bina bütünlüğünü yüz yıl yapısındadır. Sahat mütezaam kesme taştan yapılan bodrum duvarlarının Sınan zamanına ait olduğunda şüphesizdir. Aynı şekilde, caminin kesme taş tarafında üst yapının çökmüş, bodrum duvarları yekeli ^{ve yer yer çökmüş} bir durumda bulunan dersane ile caminin kible tarafındaki bahimsiz çeşme de enaltınca yüz yıl karakterlerini korumaktadırlar.

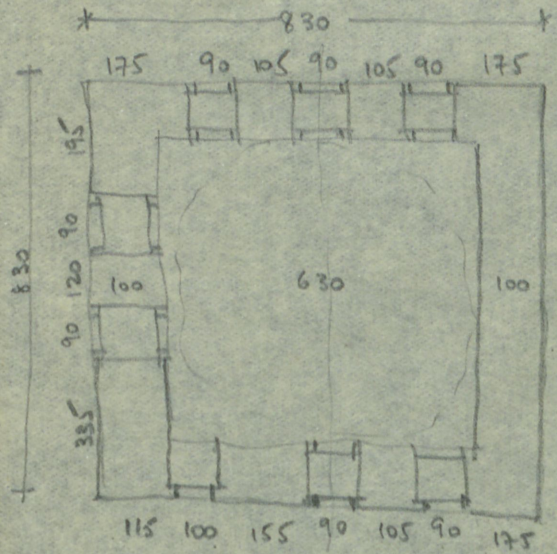
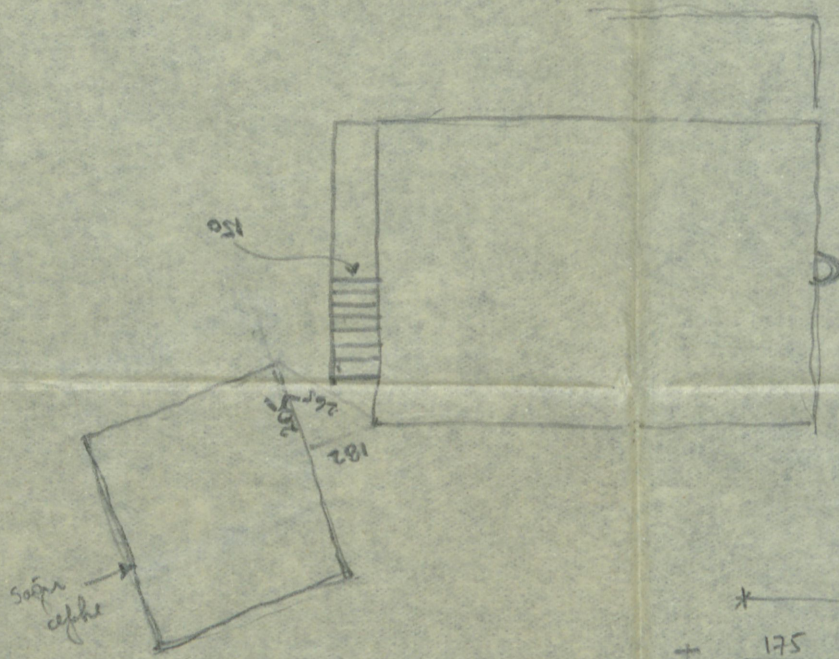
II Konyalı ve Öz, külliye ~~de~~ camii ve çeşmeden başka medrese ve mektep bulunduğunu ve medresenin yapı yıkılmış ve mevcut kalıntılar mektep olduğunu yazıyorlar¹. Yerinde yaptığımız incelemede medreseye ait olması muhtemel herhangi bir kalıntıya rastlamadığımız gibi mektep olduğu söylenen yapı kalıntılarının da ^{bir} mektep den çok bir der ül-kur'a ya benzediğini gördük. Kaldı ki, Tezkerelerde Kapı Ağası Mahmud Ağa'nın bir camii ve bir medrese² yaptırdığı kayıtlı olup mektep'den söz edilmemektedir. Bu durumda, Tezkerelerde kayıtlı olan medresenin mevcut yapı kalıntısı olduğu ve bu medresenin, Sınan yapısı bazı başka medreselerde de göreceğimiz gibi, sadece bir dershaneden oluştuğu kanısındayız.

II Caminin kible tarafında, çeşmenin arkasındaki duvar kalıntılarının Kapı Ağası Külliyesi ile bir ilişkisi yoktur. Bu kalıntılar daha sonra İbriye Mektebi ve Hastahane olarak kullanılan bir kısıya aittir³.

1. Konyalı, Mimar Koca Sınan'ın Eserleri, s. 129; Öz, İstanbul Camileri, C.I., s. 19.

2. Tezkiyet ül-Sabriye, 3-28; Tuhfet ül-Mi'marın, 3-(31.Sua).

3. Konyalı, aynı eser, s. 130.



tap-triqla (3 sıra)

Söveler tap

ferhanî.



panereler iki katlı